

АЛЬТОНИКА

Радиоканальная охранная система Консьерж

ОБЪЕКТОВЫЙ ПРИБОР
КОНСЬЕРЖ

Руководство пользователя



Москва

СОДЕРЖАНИЕ

ОБЩИЕ СВЕДЕНИЯ О РАДИОКАНАЛЬНОЙ ОХРАННОЙ СИСТЕМЕ КОНСЬЕРЖ	3
ЗНАКОМСТВО С ОБЪЕКТОВЫМ ПРИБОРОМ КОНСЬЕРЖ	3
УСТАНОВКА ПРИБОРА	6
РАБОТА ПРИБОРА	7
Включение охраны.....	7
Выключение охраны	8
Контроль работы радиоканала.....	8
ЗАПИСЬ ДОПОЛНИТЕЛЬНЫХ КЛЮЧЕЙ TOUCH MEMORY	9
Процедура записи.....	9
СТИРАНИЕ ВСЕХ ЗАПИСАННЫХ КЛЮЧЕЙ TOUCH MEMORY	11
Процедура стирания.....	11
ВХОД В РЕЖИМ ОБУЧЕНИЯ	12
КОНТРОЛЬ ЭЛЕМЕНТОВ ПИТАНИЯ	13
ВОЗМОЖНЫЕ НЕИСПРАВНОСТИ И СПОСОБЫ ИХ УСТРАНЕНИЯ	14
ТЕХНИЧЕСКИЕ ХАРАКТЕРИСТИКИ	15
ГАРАНТИЙНЫЕ ОБЯЗАТЕЛЬСТВА	16
КОМПЛЕКТ ПОСТАВКИ	16
СВИДЕТЕЛЬСТВО О ПРИЕМКЕ	16
ОТМЕТКА О ПРОДАЖЕ ИЛИ УСТАНОВКЕ	16
СВЕДЕНИЯ О ПРОИЗВОДИТЕЛЕ	16

ОБЩИЕ СВЕДЕНИЯ О РАДИОКАНАЛЬНОЙ ОХРАННОЙ СИСТЕМЕ КОНСЬЕРЖ

Радиоканальная охранная система Консьерж (далее – система) состоит из двух взаимодействующих друг с другом частей:

- ♦ объектовых приборов Консьерж (далее – приборов);
- ♦ пульта дежурного Консьерж (далее – пульта).

Приборы устанавливаются на охраняемых объектах (в квартирах многоквартирных домов, в гаражах, в коттеджах и т.п.) и предназначены для обнаружения несанкционированного проникновения в них, формирования и передачи по радиоканалу на пульт тревожных сообщений. Каждый прибор является компактным автономным устройством со встроенным ИК-датчиком объема, выходом на проводной геркон и возможностью постановки/снятия с охраны ключами Touch Memory. Система обеспечивает подключение к пульту до 300 приборов.

Пульт представляет собой техническое средство, предназначенное для приема извещений о проникновении на охраняемые объекты, обработки и отображения получаемой информации. Возможно дублирование полученной информации по стандартным каналам связи (GSM, LAN, телефонной линии или радиоканалу) на пульт централизованно наблюдения (ПЦН) охранного предприятия и/или на мобильные телефоны хозяина охраняемого объекта и уполномоченных им лиц¹.

Система проста в установке и эксплуатации. Объектовые приборы имеют автономное питание и работают в широком диапазоне температур.

В системе применена уникальная патентованная технология передачи данных по узкополосным радиоканалам связи с использованием технологии «прыгающих» частот. Система работает на частотах и при мощностях излучения, не требующих лицензирования и регистрации в радиочастотных органах.

В данном руководстве пользователя приведены основные сведения о конструкции, принципах действия прибора и правилах работы с ним².

ЗНАКОМСТВО С ОБЪЕКТОВЫМ ПРИБОРОМ КОНСЬЕРЖ

Прибор содержит установленные внутри пластмассового корпуса (рисунки 1) ИК-датчик объема, срабатывающий при проникновении в определенный раздел охраняемого объекта, контакты для подключения

¹ При комплектовании пульта дежурного (рабочего места дежурного) GSM-модемом и компьютером со специальным программным обеспечением.

² Основные сведения о конструкции, принципах действия пульта и правилах работы с ним приведены в Руководстве по эксплуатации пульта дежурного Консьерж.

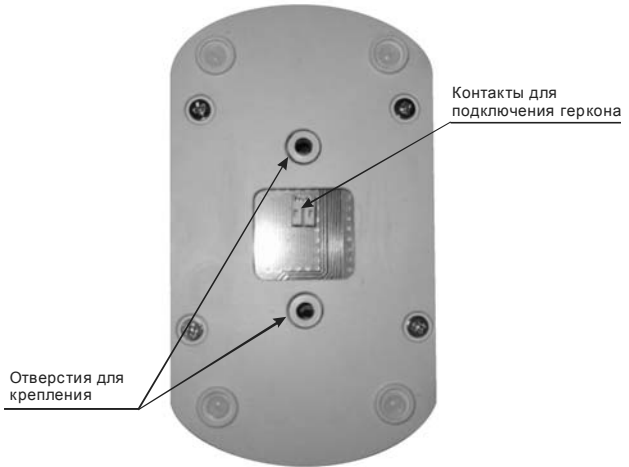
магнитоконтактного датчика - проводного геркона (далее - геркона), передатчик, передающий радиосигнал о тревоге на приемник пульта, световой и звуковой индикаторы и считыватель ключей Touch Memory.



Рисунок 1.

На задней стороне корпуса прибора (рисунок 2) находится разъем для подключения шлейфа нормально замкнутого проводного геркона. Вы можете установить проводной геркон, например, на входной двери и подключить его шлейф к прибору.

Устанавливать прибор рекомендуется в месте наибольшей вероятности появления злоумышленника (около входной двери, в коридоре и т.п.). Оптимально разместить его на высоте около 1,5 метров от пола. Линза ИК-датчика объема должна быть направлена в зону предполагаемой охраны.



Следует иметь в виду, что любое препятствие, находящееся между ИК-датчиком объема и охраняемой зоной, снизит вероятность обнаружения проникновения на эту территорию злоумышленников.

ВНИМАНИЕ! Не допускается устанавливать прибор в местах, где он будет подвергаться атмосферному воздействию (дождь, снег, конденсат, прямые солнечные лучи), а также вблизи нагревательных приборов и элементов систем вентиляции и кондиционирования.

Включение и выключение охраны на охраняемых объектах осуществляется с помощью ключей Touch Memo, записанных в систему. В комплект поставки входят два таких ключа. Один из них (красный или желтый) - это мастер ключ, позволяющий переключать прибор в режим записи дополнительных ключей и в режим стирания записанных ключей.

УСТАНОВКА ПРИБОРА

- 1 Откройте крышку отсека элементов питания (рисунок 3). Для этого нажмите на боковые поверхности крышки с двух сторон и потяните ее на себя.
- 2 Удалите элементы питания (батареи) из держателей. Через специальные отверстия на задней поверхности корпуса прибора с помощью двух шурупов (саморезов) закрепите прибор на стене.
- 3 Вставьте батареи, соблюдая полярность. Световой индикатор загорится мигающим зеленым цветом в течение 10 секунд, показывая, что питание прибора включено.
- 4 Закройте крышку отсека элементов питания. Прибор готов к работе.

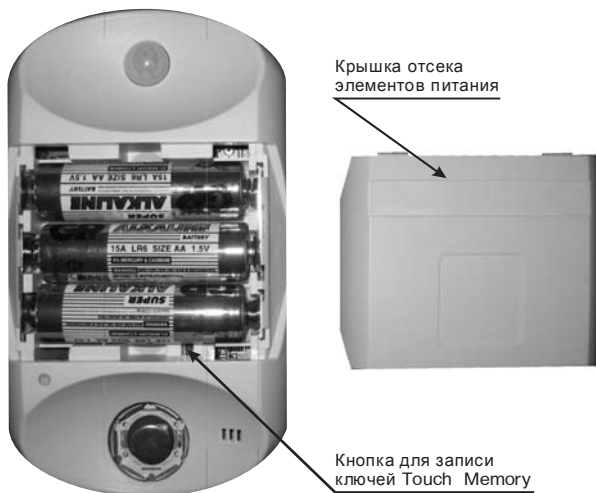


Рисунок 3.

РАБОТА ПРИБОРА

Включение охраны

В режиме охраны прибор контролирует состояние охраняемой зоны с помощью ИК-датчика объема и проводного геркона (если он подключен). Если геркон не используется, необходимо замкнуть контакты разъема на задней стороне корпуса прибора, предназначенные для его подключения, с помощью джамперной перемычки, входящей в комплект поставки прибора. Включение охраны осуществляется с помощью ключей Touch Memory.

Для включения охраны:

1 Приложите ключ Touch Memory к считывателю. Опознавание ключа сопровождается двумя короткими звуковыми сигналами.

После этого прибор будет подавать предупредительные световые сигналы зеленого цвета в виде коротких вспышек один раз в секунду. Это указывает на то, что прибор активирован и объект берется под охрану.

Если вместо предупредительных сигналов Вы услышите двухтональный звуковой сигнал, сопровождаемый миганием светового индикатора зеленым цветом, это означает, что клеммы для подключения геркона не замкнуты и прибор не может быть переведен в режим охраны.

2 В течение 40 секунд (пока подаются предупредительные сигналы) покиньте охраняемую зону, например, выйдите из квартиры и закройте входную дверь.

Напоминаем, что 40 секунд отводятся для того, чтобы Вы могли уйти с охраняемого объекта. Если по какой-либо причине Вы задержались на объекте, выключите охрану. Для этого снова приложите ключ Touch Memory к считывателю (см. раздел "Выключение охраны"). Это предотвратит отправку на приемник пульта ложных сообщений.

Следует иметь в виду, что если прибор подключен к проводному геркону, расположенному на входной двери, время постановки на охрану удлинится до момента закрытия двери - замыкания геркона.

Когда истечет время, отведенное на то, чтобы покинуть помещение, прибор подаст короткий звуковой сигнал, световой индикатор начнет часто вспыхивать красным цветом в течение около 10 секунд. Это означает, что объект находится под охраной.

ВНИМАНИЕ! Включайте охрану всякий раз, когда покидаете объект даже на короткое время - это обезопасит Вас от неожиданного проникновения злоумышленников.

Выключение охраны

Когда Вы вернетесь и войдете в охраняемое помещение, геркон (если он подключен к входной двери) или ИК-датчик объема зафиксируют Ваше появление и с помощью передатчика прибор отправит сообщение на пульт. Через 5 секунд прибор начнет подавать предупредительные звуковые (короткие сигналы один раз в две секунды) и световые (частое вспыхивание красного светодиода) сигналы в течение не менее 5 секунд. Вам необходимо в течение 30 секунд выключить охрану, чтобы не допустить передачи на пульт ложного сигнала тревоги. Выключение охраны, так же как и включение охраны, осуществляются с помощью записанного в систему ключа Touch Memory.

Для выключения охраны

В течение 30 секунд после того, как Вы вошли в помещение, приложите ключ Touch Memory к считывателю. Прибор подаст сигналы выключения охраны: короткий звуковой сигнал и периодические световые сигналы - световой индикатор сначала часто вспыхивает зеленым цветом (в течение примерно 10 секунд), потом начнет вспыхивать один раз в 2 секунды зеленым цветом. Объект снят с охраны.

Если объект посетил злоумышленник, он может обнаружить и попытаться вывести из строя Ваш прибор. В любом случае пульт начнет получать тревожные сообщения и если в течение 30 секунд состояние тревоги не будет отменено записанным в систему ключом Touch Memory, дежурный, например, консьерж, будет знать, что в одну из охраняемых квартир проник злоумышленник.

Повторное включение охраны возможно только через 10 секунд после выключения охраны, т.е. после того, как прибор закончит передавать сообщение о выключении, сопровождаемое миганием зеленого светодиодного индикатора.

Контроль работы радиоканала

Периодически (несколько раз в сутки) прибор передает на пульт телеграммы контроля работоспособности радиоканала. Если прибор неисправен и телеграммы контроля канала не передаются, то на пульте отобразится тревожное извещение о потере связи с прибором (см. Руководство по эксплуатации пульта дежурного Консьерж).

ЗАПИСЬ ДОПОЛНИТЕЛЬНЫХ КЛЮЧЕЙ TOUCH MEMORY

Прибор поставляется в комплекте с двумя записанными в систему ключами, один из которых является мастер ключом (отличается цветом). Вы можете добавить дополнительные ключи, которыми пользуетесь на других объектах (например, ключи от домофона подъезда, офисных помещений и др.). Всего в систему может быть записано до восьми ключей.

Мастер ключ позволяет входить в режим записи дополнительных ключей и в режим обучения, а также стирать записанные ключи. Мастер ключ можно использовать и как обычный ключ для включения/выключения охраны.

Процедура записи

- 1 Приготовьте ключи, которые хотите записать, и мастер ключ.
- 2 Убедитесь, что охрана выключена, сообщения не передаются.
- 3 Снимите крышку отсека элементов питания прибора (рисунок 3).
- 4 Выньте из держателя один из элементов питания и подождите не менее 5 секунд.
- 5 Нажмите на кнопку для записи ключей Touch Memory заостренным предметом (например, спичкой) и вставьте в держатель вынутый ранее элемент питания. После этого отпустите кнопку. Индикатор начинает непрерывно гореть зеленым цветом, показывая, что Вы вошли в режим записи дополнительных ключей.
- 6 В течение 10 секунд приложите к считывателю мастер ключ. Цвет свечения индикатора сменится на красный.
Если в течение 10 секунд Вы не приложили к считывателю мастер ключ, прибор автоматически выйдет из режима записи и перейдет в режим обучения. Ранее записанные ключи останутся в памяти системы.
- 7 После этого последовательно прикладывайте к считывателю дополнительные ключи. Запись каждого дополнительного ключа подтверждается красным свечением светодиодного индикатора и коротким сигналом звукового индикатора. Интервал между записью каждого последующего дополнительного ключа должен быть не более 10 секунд. Если приложен ключ, уже записанный в систему, раздастся двойной звуковой сигнал. При этом лишней записи не произойдет.
- 8 После того, как Вы записали все необходимые дополнительные ключи, необходимо вынуть один из элементов питания, подождать не менее 5 секунд, затем поставить его на место.

Если по какой-либо причине Вы не успели записать все приготовленные ключи, повторите действия начиная с пункта 4.

9 Закройте крышку отсека элементов питания.

Если у Вас нет мастер ключа, записанного в систему, то записать дополнительные ключи будет НЕВОЗМОЖНО. В этом случае необходимо обратиться на предприятие-изготовитель через организацию, где была приобретена система.

СТИРАНИЕ ВСЕХ ЗАПИСАННЫХ КЛЮЧЕЙ TOUCH MEMORY

В случае потери или хищения ключа, его необходимо "удалить" из памяти. "Удалить" только один ключ невозможно, придется сначала "удалить" все ключи, после чего заново записать все оставшиеся ключи.

Процедура стирания

1 Приготовьте мастер ключ.

2 Убедитесь, что охрана выключена, сообщения на пульт не передаются.

3 Снимите крышку отсека элементов питания прибора (рисунок 3).

4 Выньте из держателя один из элементов питания и подождите не менее 5 секунд.

5 Нажмите заостренным предметом (например, спичкой) на кнопку для записи ключей Touch Memory и вставьте в держатель вынутый ранее элемент питания. После этого отпустите вышеупомянутую кнопку. Светодиодный индикатор начнет непрерывно гореть зеленым цветом, показывая, что Вы вошли в режим записи ключей.

6 В течение интервала времени, не превышающего 10 секунд, Вы должны приложить к считывателю мастер ключ. Цвет свечения светодиодного индикатора при этом сменится на красный.

Если в течение 10 секунд Вы не приложили к считывателю мастер ключ, прибор автоматически выйдет из режима записи и перейдет в режим обучения. При этом ранее записанные ключи "останутся" в памяти системы.

7 Снова нажмите кнопку для записи ключей и удерживайте ее не менее, чем 1 секунду. Раздастся звуковой сигнал, все записанные ключи будут стерты из памяти системы.

8 После того, как Вы стерли все ключи, необходимо вынуть один из элементов питания, подождать не менее 5 секунд, затем поставить его на место.

Если по какой-либо причине Вы не успели стереть ключи, повторите все действия начиная с пункта 4.

9 Закройте крышку отсека элементов питания.

Если у Вас нет мастер ключа, записанного в систему, стереть ключи будет НЕВОЗМОЖНО.

ВХОД В РЕЖИМ ОБУЧЕНИЯ

Режим обучения предназначен для прописывания идентификационного номера прибора в память пульта.

- 1** Переведите пульт в режим обучения в соответствии с Руководством по эксплуатации пульта дежурного Консьерж.
- 2** Убедитесь, что охрана выключена, сообщения на пульт не передаются.
- 3** Снимите крышку отсека элементов питания прибора (рисунок 3).
- 4** Выньте из держателя один из элементов питания и подождите не менее 5 секунд.
- 5** Нажмите заостренным предметом (например, спичкой) на кнопку для записи ключей Touch Memo и вставьте в держатель ранее вынутый элемент питания. После этого отпустите кнопку. Световой индикатор начнет непрерывно гореть зеленым цветом, показывая, что Вы вошли в режим записи ключей.
- 6** Подождите 10 секунд. Прибор перейдет в режим обучения, и каждые 10 секунд будет передавать на пульт кодированное сообщение, содержащее все параметры обучения.
- 7** Убедитесь, что идентификационный номер прибора записался в память пульта.
- 8** Для того, чтобы выйти из режима обучения, необходимо вынуть из держателя один из элементов питания, подождать не менее 5 секунд, затем поставить батарею на ее место.

КОНТРОЛЬ ЭЛЕМЕНТОВ ПИТАНИЯ

Если элементы питания прибора разрядились до определенного порогового уровня, то при включении охраны вместо двойного звукового сигнала раздастся тройной сигнал. В этом случае необходимо в течение нескольких дней заменить элементы питания. Если произойдет дальнейшее падение напряжения питания, прибор начнет посылать ложные тревоги, а затем и вовсе перестанет работать до замены элементов питания. Для замены элементов питания откройте крышку отсека элементов питания (рисунок 3) и, соблюдая полярность, замените их.

ВНИМАНИЕ! Для работы системы используются щелочные, литиевые элементы питания! Не используйте в качестве элементов питания разряженные батареи или аккумуляторы.

Рекомендуемые элементы питания (3 шт.):

Алкалиновые, литиевые тип AA (14.5 x 50.5 мм.) 1.5 В

ВОЗМОЖНЫЕ НЕИСПРАВНОСТИ И СПОСОБЫ ИХ УСТРАНЕНИЯ

Неисправность	Возможная причина и способ устранения
При включении охраны звучит тройной звуковой сигнал	Разряжены элементы питания. Замените элементы питания.
Охрана не включается. При прикладывании к считывателю ключа Touch Memory раздается двухтональный звуковой сигнал	В момент постановки на охрану контакты разъема для подключения к прибору проводного геркона разомкнуты. Если геркон подключен, обеспечьте его замыкание в момент постановки на охрану. Если не подключен, то с помощью джамперной перемычки замкните контакты разъема для подключения геркона.
Прибор не реагирует на прикладывание ключа	Ключ не записан в память прибора. Проведите процедуру записи ключа.
Прибор не реагирует на прикладывание записанного ключа, каждые 10 секунд загорается светодиодный индикатор	Прибор находится в режиме обучения. Выньте один из элементов питания, подождите не менее 5 секунд, затем поставьте его на место.

ТЕХНИЧЕСКИЕ ХАРАКТЕРИСТИКИ

Рабочий диапазон частот: 868 МГц

Питание: DC 4,5V (блок не перезаряжаемых элементов питания тип AA)

Зона обнаружения встроенного ИК-датчика объема: 5 x 5 м

Рабочая температура: от минус 20 до плюс 50 °С

Относительная влажность воздуха: до 90 %

Время работы от одного комплекта элементов питания: не менее
1 года

Габаритные размеры: 120 x 68 x 23 мм

ВНИМАНИЕ! При температуре ниже 0 °С ресурс элементов питания существенно снижается.

ГАРАНТИЙНЫЕ ОБЯЗАТЕЛЬСТВА

Предприятие-изготовитель гарантирует соответствие прибора требованиям действующих технических условий при условии соблюдения правил эксплуатации, установленных в настоящем руководстве. Гарантийный срок эксплуатации – один год с даты продажи. Гарантия действует только при условии заполнения продавцом раздела "Отметки о продаже или установке".

При направлении изделия в ремонт к нему обязательно должен быть приложен акт с описанием признаков неисправности.

КОМПЛЕКТ ПОСТАВКИ

Объектовый прибор Консьерж	1 шт.
Ключи Touch Memory	1 шт.
Мастер ключ	1 шт.
Джамперная перемычка, шаг 2 мм	1 шт.
Кабель для подключения геркона.....	1 шт.
Элементы питания AA	3 шт.
Дюбель пластмассовый.....	2 шт.
Шуруп (саморез)	2 шт.
Руководство пользователя.....	1 экз.

СВИДЕТЕЛЬСТВО О ПРИЕМКЕ

Объектовый прибор Консьерж изготовлен, укомплектован, принят в соответствии с действующей технической документацией, упакован и признан годным к эксплуатации.

заводской номер

дата приемки ОТК

подпись или штамп

ОТМЕТКА О ПРОДАЖЕ ИЛИ УСТАНОВКЕ

организация-продавец или установщик

дата

подпись и печать

СВЕДЕНИЯ О ПРОИЗВОДИТЕЛЕ

000 «Альтоника»

117638 Москва, ул. Сивашская, 2а

Тел. (495) 797-30-70 Факс (495) 795-30-51

E-mail службы тех. поддержки: to@altonika.ru

www.altonika.ru

251011