

# KF-235 PG2

Беспроводный брелок управления с  
двухсторонней радиосвязью и индикацией  
статуса. Серия PowerG



## Инструкция по установке

### 1. Введение

KF-235 PG2 - беспроводный миниатюрный 4-кнопочный брелок с 2-х сторонней связью для управления контрольными панелями серии PowerMaster. Брелок позволяет пользователю ставить под охрану и снимать с охраны систему охраны, получая звуковые и световые сигналы подтверждения о выполнении команд контрольной панелью. Дополнительно брелок может осуществлять запрос статуса системы охраны и отображать результат включением соответствующих светодиодов.

Передача сигнала управления осуществляется нажатием одной из четырех кнопок брелка. При нажатии любой из кнопок передатчик брелка совершает цифровую «посылку» в зашифрованном формате PowerG (AES 128бит), которая может быть принята и расшифрована контрольной панелью.

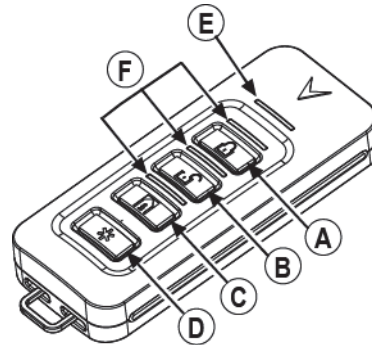


Рисунок 1: Внешний вид

- A. Включение "Полной Охраны"/ "Контроль детей"
- B. Выключение режима Охраны
- C. Включение "Частичной Охраны" (Периметр)
- D. Кнопка с программируемыми функциями (AUX)
- E. Светодиод передачи радиосигнала
- F. Светодиоды Статуса

### 2. Установка

#### 2.1 Регистрация

Обращайтесь к руководству по Установке на панель PowerMaster, меню "02: ЗОНЫ/УСТР-ВА". Краткое описание изложено в таблице ниже.


Шаг 1	Шаг 2	Шаг 3	Шаг 4	Шаг 5
Войдите в режим Инсталл и выберите "Зоны / Устройства"	Выберите "Добавить устройство" См. примечание [1]	Активируйте устройство или введите ID номер См. примечание [2] и [3]	Прочитайте номер брелка [5]	Войдите в меню "Параметры устройства"
02. ЗОНЫ/УСТР-ВА	ДОБАВИТЬ УСТР. ↓ ИЗМЕНИТЬ УСТР.	АКТИВИРУЙТЕ ИЛИ ВВОД ID:XXX-XXXX	Б02:БРЕЛОК ID No. 301-XXXX	
⇒ ► означает листать, OK выбирать.				См. прим. [4]

#### Примечание:

- [1] Если брелок уже зарегистрирован, вы можете менять настройки через меню "ИЗМЕНИТЬ УСТР." См. шаг 2.
- [2] После нажатия кнопки AUX желтый светодиод начнет быстро мигать, показывая, что брелок "ищет" контрольную панель.
- [3] ID номер брелка указан на этикетке наклеенной на заднюю часть корпуса брелка.
- [4] Войдите в меню "ПАРАМ.УСТР." и следуйте параграфу 2.2 для программирования брелка.
- [5] Номер брелку присваивается автоматически. Для того чтобы присвоить брелок конкретному номеру необходимо осуществить регистрацию в режиме "Настройки Пользователя" (далее меню "Брелки" – "Добавить"). Но запрограммировать команду кнопки AUX можно только через режим Инсталлятора.

## 2.2 Настройка кнопки AUX

Войдите в меню **Б02: ПАРАМ.УСТР.** и следуйте инструкции ниже

Опция	Пояснения и действия
<b>AUX A</b>	<p>Здесь вы определяете реакцию системы на нажатие клавиши . Доступны шесть вариантов:</p> <p><b>ВЫКЛЮЧЕНО:</b> никакая команда не назначена.</p> <p><b>ВЫКЛ ЗУММЕР:</b> Нажатие кнопки приводит к выключению сигналов зуммера для всех устройств системы (панель, клавиатуры, сирены). Например, прекращение звуковых сигналов во время Входной и Выходной задержки.</p> <p><b>ПРОПУСК ВЫХ ЗАД:</b> Нажатие кнопки приводит к выключению таймера Выходной Задержки.</p> <p><b>ОТКЛ. ВХ. ЗАДЕРЖ.:</b> Нажатие кнопки приводит к отключению Входной Задержки.</p> <p><b>СТАТУС:</b> Нажатие кнопки включает речевой отчет о состоянии системы (включая неисправности). <i>Примечание: Функция доступна только для PowerMaster-30.</i></p> <p><b>ВКЛЮЧЕНИЕ PGM:</b> Нажатие кнопки приводит к включению PGM выхода. Примечание: данная функция настраивается в соответствующей секции руководства по Установке (см. меню "ОПЦИИ ВЫХОДОВ") и в секции руководства Пользователя (см. меню "РАСПИСАНИЕ").</p> <p>Значения: <b>ОТКЛ. ВХ. ЗАДЕРЖ</b> (Заводская Установка); <b>ВЫКЛЮЧЕНО</b>; <b>ВЫКЛ ЗУММЕР</b>; <b>ПРОПУСК ВЫХ ЗАД</b>; <b>СТАТУС</b> и <b>ВКЛЮЧЕНИЕ PGM</b>.</p>

## 2.3 Экспресс проверка брелка

Брелок KF-235 PG2 поставляется с уже установленной батарейкой, т.е. устройство готово к использованию сразу после его регистрации в контрольную панель

**А.** Находясь рядом с панелью (3 метра), нажмите кнопку "Полная Охрана" (см. Рис.1). Убедитесь, что на брелке загорелся красный светодиод, а затем зеленый (сигнал подтверждения от панели).

**В.** Удостоверьтесь, что контрольная панель начала выполнять процедуру выходной задержки (если система была Готова к Охране). После этого можете нажать кнопку снятия с охраны.

## 3. Использование

### 3.1 Команды управления

№	Команда	Действия на брелке
1	Включение режима "Полная Охрана"	
	Включение режима "Частичная Охрана" (Периметр)	
	Выключение любого режима охраны	
2	Добавление к режиму "Полной охраны" функцию "Контроль детей"	
3	Опасность (кнопка Паника)	 (≈ 2 секунды)
4	Одна из четырех команд (программируется в п.2.2)	

**Примечание:** При выполнении принудительного включения режима охраны с отключенными зонами (ОБХОД) брелок издает непрерывный звуковой сигнал длительностью 5 секунд. Обратитесь за более подробной информацией к Руководству по Установке, параграф 3.5.2; меню 06: ОПЦИИ ОБХОДА и Руководству по эксплуатации, параграф "Принудительное включение Полной или Частичной Охраны".

### 3.2 Отклик панели на команды брелка

Когда брелок будет посылать команду на панель, красный светодиод мигнет 1 раз. Если команда успешно завершена, то включится зеленый светодиод, а зуммер брелка издает три коротких и один длинный звуковой сигнал. Если команда панелью не выполнена, например, система не готова к охране, включится красный светодиод и прозвучит один длинный звуковой сигнал.

Если во время посылки команды светодиод не включится, и не будет раздаваться никаких звуковых сигналов, то передача сигнала на панель не состоялась.

Ответ панели	Сигналы зуммера	Светодиод брелка
<b>Успех:</b> успешное завершение операции	 Три коротких и один длинный	Зеленый; длинная вспышка
<b>Неудача:</b> неудачное завершение операции	 Длинный	Красный; длинная вспышка
<b>Нет связи:</b> Контрольная панель не отвечает.	Нет	Нет

### 3.3 Запрос состояния системы охраны

После получения ответ от панели на запрос Статуса системы, на брелке включатся соответствующие зеленые светодиоды Статуса (см. Рисунок 1).

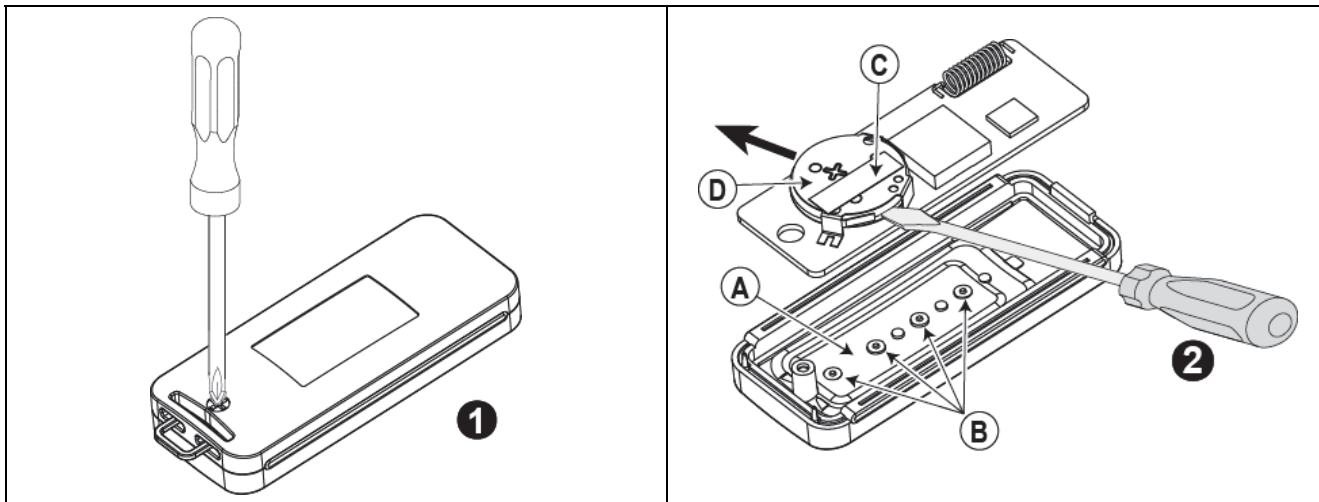
При выполнении включения охраны с отключенными зонами брелок издает непрерывный звуковой сигнал длительностью 5 секунд. Обратитесь за более подробной информацией к Руководству по Установке, параграф 3.5.2; меню 06: ОПЦИИ ОБХОДА и Руководству по эксплуатации, параграф "Принудительное включение Полной или Частичной Охраны".

## 4. Обслуживание

### 4.1 Замена батареек

Замените литиевую батарейку (3В CR-2032) как показано на рисунке 2.

**Внимание!** Существует риск взрыва при установке батареек, тип которой не соответствует инструкции.



1. Открутите задний винт и раскройте корпус брелка.
2. Используя отвертку, выньте батарейку из держателя и вставьте новую, соблюдая полярность ("+" отмечен).
3. Поместите крышку на место и закрутите задний винт.
4. Протестируйте брелок, нажимая одну из кнопок (см. Рисунок 1) - красный светодиод должен включиться.

- A. Подложка кнопок (удостоверьтесь, чтобы она осталась на месте).  
B. Светодиоды.  
C. Держатель батареек.  
D. Батарейка

Рисунок 2: Замена батареек

### 4.2 Чистка брелка

Корпус и кнопки брелка могут загрязниться от длительного использования. Протрите брелок слегка смоченной тряпкой и сразу же вытрите его сухой тряпкой.

**Использование чистящих материалов, содержащие абразивные вещества строго запрещено. Также никогда не используйте активные реагенты, такие как керосин, ацетон и т.д.**

## 5. Ограничения

Беспроводные системы фирмы Visonic Ltd. очень надежны и отвечают всем стандартам. Однако малая мощность передатчиков и ограничение расстояния (регулируется FCC и прочими службами) накладывают некоторые ограничения:

- A. Приемники могут блокироваться радиосигналами, идущими на близких частотах к рабочей.
- B. Беспроводные системы должны регулярно тестироваться во избежание возникновения неисправностей.

## 6. Технические параметры

Частотный диапазон (МГц)	868-869
Радио протокол	PowerG
Источник питания	Литиевая батарейка 3В; тип CR-2032.
Срок службы батареек	5-8 лет (при стандартном использовании)
Контроль разряда батареи	Автоматический контроль и заблаговременное предупреждение о разряде батареи.
Основные команды	Полная Охрана, Частичная Охрана, режим "Контроля детей", Снятие с Охраны, Тревожная кнопка, программируемая команда
Диапазон температур	0° ... 55°C
Относительная влажность	Средняя относительная влажность 75% (без конденсата). В течение 30 дней в году допускается увеличение данного параметра до 85% - 95% (без конденсата).
Габариты	60 x 34.5 x 12.5 мм
Вес (с батареей)	25 гр.
Цвет	Черный
Соответствие стандартам	Европа: EN 300220, EN 50131-1 Grade 2, Class II and (EN 50134-2 Class II if used for social alarm), EN 301489, EN 50130-4, EN 60950, EN 50131-6

## ГАРАНТИИ ПРОИЗВОДИТЕЛЯ

Компания "Visonic Limited" (Изготовитель) дает гарантию сроком на 12 (двенадцать) месяцев, считая с даты отгрузки Изготовителем, месяцев, в том что только данный продукт ("Продукт") и только для основного покупателя ("Покупатель") не имеет дефектов в качестве изготовления и материалов в условиях нормальной эксплуатации Продукта.

Настоящая гарантия полностью зависит от того, был ли Продукт установлен правильно, было ли организовано техническое обслуживание, и работал ли он в условиях нормальной эксплуатации в соответствии с рекомендованными Изготовителем инструкциями по установке и эксплуатации. Действие настоящей Гарантии не распространяется на Продукты, которые, по мнению Изготовителя, стали неисправными по той или иной причине, например, из-за ненадлежащей установки, невыполнения рекомендованных инструкций по установке и эксплуатации, небрежного отношения, умышленной порчи, эксплуатации с нарушением установленных режимов или хулиганского поступка, случайного повреждения, изменения или взлома, или ремонта, выполненного кем-либо кроме Изготовителя.

Изготовитель не утверждает, что настоящий Продукт нельзя вскрыть и/или подделать, или что Продукт предотвратит смерть и/или нанесение вреда человеку и/или ущерба собственности в результате кражи с взломом, грабежа, пожара или других обстоятельств, или то, что Продукт обеспечит достаточно заблаговременное предупреждение или защиту на все случаи жизни. Продукт при условии правильной установки и технического обслуживания, только снижает риск такого рода случаев при отсутствии предупреждения, и не является гарантией или страхованием от такого рода событий.

**ДАННАЯ ГАРАНТИЯ ЯВЛЯЕТСЯ ЭКСКЛЮЗИВНОЙ И БЕЗОГОВОРочНОЙ И ЗАМЕНЯЕТ ВСЕ ДРУГИЕ ГАРАНТИИ И ОБЯЗАТЕЛЬСТВА, КАК ПИСЬМЕННЫЕ, ТАК И УСТНЫЕ, ЯВНО ВЫРАЖЕННЫЕ ИЛИ ПОДРАЗУМЕВАЕМЫЕ, В ТОМ ЧИСЛЕ ЛЮБУЮ ГАРАНТИЮ ГОДНОСТИ ДЛЯ ПРОДАЖИ ИЛИ ПРИГОДНОСТИ ДЛЯ КАКОЙ-ЛИБО ОСОБОЙ ЦЕЛИ, ИЛИ НА ИНЫХ ОСНОВАНИЯХ. НИ ПРИ КАКИХ УСЛОВИЯХ ИЗГОТОВИТЕЛЬ НЕ НЕСЕТ ОТВЕТСТВЕННОСТИ ПЕРЕД КЕМ-ЛИБО ЗА ЛЮБЫЕ КОСВЕННЫЕ ИЛИ СЛУЧАЙНЫЕ УБЫТКИ ЗА НАРУШЕНИЕ ДАННОЙ ГАРАНТИИ ИЛИ ЛЮБЫХ ДРУГИХ ГАРАНТИЙ, КАК БЫЛО СКАЗАНО ВЫШЕ.**

**ИЗГОТОВИТЕЛЬ НИ ПРИ КАКИХ УСЛОВИЯХ НЕ НЕСЕТ ОТВЕТСТВЕННОСТИ ЗА КАКИЕ-ЛИБО ОСОБЫЕ, СЛУЧАЙНЫЕ, КОСВЕННЫЕ ИЛИ ШТРАФНЫЕ УБЫТКИ ИЛИ ЗА ПОТЕРЮ, УБЫТКИ ИЛИ ЗАТРАТЫ, ВКЛЮЧАЯ ПОТЕРЮ ВОЗМОЖНОСТИ ИСПОЛЬЗОВАНИЯ, ДОХОДА, ПРИБЫЛИ ИЛИ СТОИМОСТИ ДЕЛОВЫХ СВЯЗЕЙ ИЛИ РЕПУТАЦИИ, ВЫТЕКАЮЩИЕ ПРЯМО ИЛИ КОСВЕННО ИЗ ЭКСПЛУАТАЦИИ ПОКУПАТЕЛЕМ ИЛИ НЕСПОСОБНОСТИ ПОЛЬЗОВАТЬСЯ ПРОДУКТОМ, ИЛИ ЗА УТРАТУ ИЛИ РАЗРУШЕНИЕ ДРУГОГО ИМУЩЕСТВА ИЛИ ПО КАКОЙ-ЛИБО ДРУГОЙ ПРИЧИНЕ, ДАЖЕ В СЛУЧАЕ ЕСЛИ ИЗГОТОВИТЕЛЬ БЫЛ ПРЕДУПРЕЖДЕН О ВОЗМОЖНОСТИ ТАКОГО УЩЕРБА.**

**ИЗГОТОВИТЕЛЬ НЕ НЕСЕТ ОТВЕТСТВЕННОСТИ ЗА ЛЮБУЮ СМЕРТЬ, ЗА ЛИЧНЫЙ ВРЕД И/ИЛИ ТЕЛЕСНЫЕ ПОВРЕЖДЕНИЯ ИЛИ ПРИЧИНЕНИЕ УЩЕРБА СОБСТВЕННОСТИ ИЛИ ДРУГИЕ УБЫТКИ, КАК ПРЯМЫЕ, КОСВЕННЫЕ, СЛУЧАЙНЫЕ, ТАК И ИНЫЕ ДРУГИЕ, В ОСНОВАНИИ КОТОРЫХ ЛЕЖИТ УТВЕРЖДЕНИЕ, ЧТО ПРОДУКТ НЕ СРАБОТАЛ.**

Вместе с тем, Изготовитель несет ответственность, прямую или косвенную, за любые потери или убытки, вытекающие из условий, предусмотренных настоящей ограниченной гарантией, причем **МАКСИМАЛЬНАЯ ОТВЕТСТВЕННОСТЬ (ПРИ НАЛИЧИИ ТАКОВОЙ) ИЗГОТОВИТЕЛЯ НЕ ПРЕВЫШАЕТ НИ ПРИ КАКИХ ОБСТОЯТЕЛЬСТВАХ ПРОДАЖНОЙ СТОИМОСТИ ПРОДУКТА, которая будет установлена в качестве ликвидных убытков, а не в качестве имущественного наказания, и является полным и единственным средством защиты от нарушения гарантии в отношении Изготовителя.**

Давая свое согласие на поставку Продукта, Покупатель соглашается со всеми вышеуказанными условиями и гарантией, и признает, что он был поставлен в известность о них.

Некоторые государства не разрешают исключать или ограничивать случайные или косвенные убытки, поэтому в таких случаях вышеуказанные ограничения могут не относиться к Покупателю.

Изготовитель не несет никакой ответственности, вытекающей в результате порчи и/или неисправности какого-либо оборудования связи или электронного оборудования или каких-либо программ.

Обязательства Изготовителя по данной Гарантии ограничиваются исключительно ремонтом и/или заменой по выбору Изготовителя любого Продукта или его части, которые могут оказаться дефектными. Любой ремонт и/или замена не продлевают первоначальный период Гарантии. Изготовитель не несет ответственности за стоимость разборки и/или повторной установки. Для выполнения настоящей Гарантии Продукт должен быть возвращен Изготовителю застрахованным и с предварительной оплаченной стоимостью перевозки. Покупатель несет ответственность за все расходы по транспортировке и страхованию, которые не включены в настоящую Гарантию.

Настоящая гарантия не может быть изменена или продлена, и Изготовитель никому не дает права вносить изменения или продлевать настоящую Гарантию от его имени. Настоящая гарантия распространяется только на Продукт. На все продукты, приспособления или принадлежности других, использованные в сочетании с Продуктом, включая батареи, распространяются их собственные гарантии при наличии таковых. Изготовитель не несет ответственности за любые убытки или какие-либо потери, как прямые, косвенные, случайные так и иного рода, вызванные неисправностью Продукта из-за продуктов, принадлежностей или приспособлений других изготовителей, включая батареи, использованные в сочетании с Продуктами. Настоящая Гарантия предоставляется исключительно Покупателю и не может быть переуступлена.

Настоящая Гарантия является дополнением и не сказывается на ваших законных правах. Любое положение данной гарантии, противоречащее Закону государства или страны, куда поставляется Продукт, не применяется.

**Внимание:** Пользователь обязан соблюдать инструкции Изготовителя по установке и эксплуатации, включая необходимость тестирования Продукта и всей его системы не менее одного раза в неделю, и предпринимать все необходимые меры предосторожности для своей безопасности и защиты своей собственности.

1/08

**Предупреждение! Изменения или модификация извещателя, не одобренные производителем, могут лишить пользователя гарантии при эксплуатации прибора.**



A Tuya International Company

VISONIC LTD. (ISRAEL): P.O.B 22020 TEL-AVIV 61220 ISRAEL. PHONE: (972-3) 645-6789, FAX: (972-3) 645-6788  
VISONIC INC. (U.S.A.): 65 WEST DUDLEY TOWN ROAD, BLOOMFIELD CT. 06002-1376. PHONE: (860) 243-0833, (800) 223-0020.  
FAX: (860) 242-8094

VISONIC LTD. (UK): UNIT 6 MADINGLEY COURT CHIPPENHAM DRIVE KINGSTON MILTON KEYNES MK10 0BZ. TEL: (0845) 0755800  
FAX: (0845) 0755801. **PRODUCT SUPPORT:** (0845) 0755802

VISONIC GmbH (D-A-CH): KIRCHFELDDSTR. 118, D-40215 DÜSSELDORF. TEL.: +49 (0)211 600696-0, FAX: +49 (0)211 600696-19

VISONIC IBERICA: ISLA DE PALMA, 32 NAVE 7, POLIGONO INDUSTRIAL NORTE, 28700 SAN SEBASTIÁN DE LOS REYES, (MADRID), ESPAÑA.

TEL (34) 91659-3120, FAX (34) 91663-8468. www.visonic-iberica.es

INTERNET: www.visonic.com

©VISONIC LTD. 2012 KF-235 PG2 D-304091 (Rev. 0, 6/12) Translated from D-303486 Rev 0

