



Устройство согласования последовательного интерфейса «УС-ПИ»
Этикетка
БФЮК.425622.004 ЭТ

1. Общие сведения об изделии

Устройство согласования последовательного интерфейса «УС-ПИ» (в дальнейшем УС-ПИ) предназначено для конфигурирования пользователем извещателя охранного совмещённого ИО315-10 «Шорох-3» (в дальнейшем - извещатель) с персонального компьютера (в дальнейшем - ПК) с операционной средой Windows XP SP2/ Vista/ 7/ 8.

2. Основные технические данные и характеристики

2.1. УС-ПИ поддерживает обмен с ПК по протоколам USB 1.0, USB 1.1 и USB 2.0.

2.2. Электропитание УС-ПИ осуществляется от порта USB персонального компьютера.

2.3. Максимальный ток УС-ПИ, потребляемый от порта USB составляет 60 мА.

2.4. Габаритные размеры УС-ПИ – не более 50x23x12 мм (без учёта длины кабелей).

2.5. Масса УС-ПИ - не более 80 г.

2.6. УС-ПИ сохраняет работоспособность:

а) при температуре окружающего воздуха от 243 до 323 К (от минус 30 до плюс 50 °С);

б) при относительной влажности окружающего воздуха до 90% при температуре 298 К (+25°С).

2.7. УС-ПИ в упаковке выдерживает при транспортировании:

а) транспортную тряску с ускорением 30 м/с² при частоте ударов от 10 до 120 в минуту или 15000 ударов с тем же ускорением;

б) температуру окружающего воздуха от 223 до 323 К (от минус 50 до +50 °С);

в) относительную влажность воздуха (95±3) % при температуре 308 К (+35 °С).

2.8. УС-ПИ по способу защиты человека от поражения электрическим током соответствует классу 0 по ГОСТ 52161.1-2004.

2.9. Индустриальные радиопомехи, создаваемые УС-ПИ, соответствуют нормам ЭК1, ЭИ1 по ГОСТ Р 50009-2000 для технических средств, применяемых в жилых, коммерческих и производственных зонах с малым энергопотреблением.

3. Подключение УС-ПИ и конфигурирование извещателя

3.1. Установите на ПК ПО «Конфигуратор «Шорох-3». Дистрибутив доступен для скачивания на странице извещателя «Шорох-3» на сайте www.rielta.ru.

3.2. Снимите крышку с извещателя (см. «Извещатель охранный совмещённый ИО315-10 «Шорох-3. Инструкция по настройке и эксплуатации»).

3.3. Отключите питание извещателя. Наличие питания извещателя сделает конфигурирование невозможным!

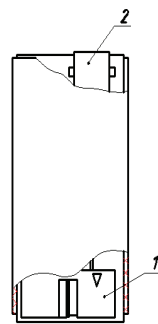
3.4. Установите на извещателе переключатели «ПАМ», «Ч1», «Ч2», «Ч3», «М1», «М2» в положение OFF.

3.5. Подключите разъём 1 (рис.2) коммуникационного кабеля к ответной части 1 (рис.1) на плате УС-ПИ, подключите разъём 2 (рис.2) коммуникационного кабеля к ламели на плате извещателя «Шорох-3» в соответствии с рис.3. Неправильное подключение разъёма 2 коммуникационного кабеля к ламели на плате извещателя может привести к выходу из строя УС-ПИ!

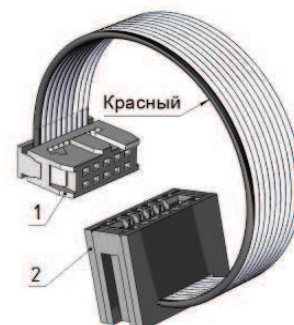
3.6. Подключите разъём miniUSB кабеля USB- miniUSB к ответной части разъёма miniUSB платы УС-ПИ (поз.2, рис.1), подключите разъём USB к ответной части разъёма USB на ПК.

3.7. При правильном подсоединении УС-ПИ к извещателю (рис.3) должны происходить циклические последовательные включения жёлтого – зеленого – красного светодиодов на плате извещателя.

3.8. Запустите на ПК ПО «Конфигуратор «Шорох-3». После запуска программы ПК должен связаться с извещателем «Шорох-3» в автоматическом режиме. В случае обнаружения извещателя «Шорох-3» в нижнем левом углу окна ПО «Конфигуратор «Шорох-3» должен загореться зеленый индикатор с надписью «Подключено».



1 – разъём 1; 2 – разъём 2;
Рис.1 - Внешний вид УС-ПИ



1 – разъём 1; 2 – разъём 2.
Рис.2 Кабель коммуникационный для соединения УС-ПИ и извещателя

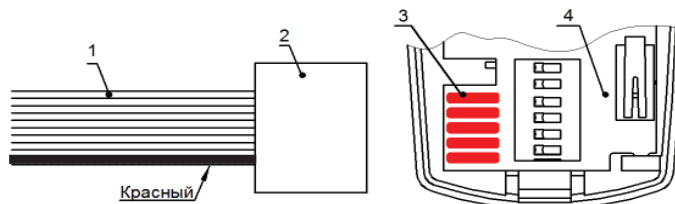


Рис.3. Правильное подсоединение коммуникационного кабеля к плате извещателя

На рис. 4 представлено окно ПО, где приведены значения настроек извещателя, запрограммированные (по умолчанию) на заводе-изготовителе.

Если в процессе работы ПО были изменены настройки извещателя, то при последующем запуске вид окна ПО «Конфигуратор Шорох-3» будет отличаться от представленного на рис. 4.

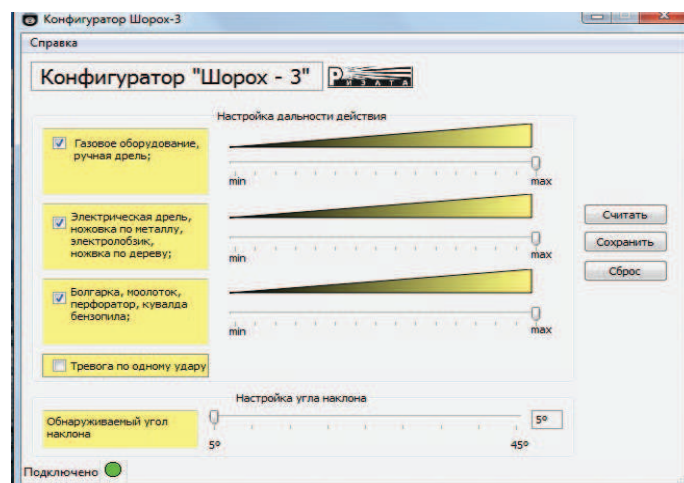


Рис.4. Окно ПО «Конфигуратор «Шорох-3»

3.9. При необходимости определить чувствительность извещателя к различным группам воздействия, а также порог по углу наклона извещателя в пользовательском режиме нажмите клавишу «Считать» в окне программы.

3.10. При необходимости отрегулируйте чувствительность для различных групп воздействий, включите требуемые группы воздействий и выставьте требуемый порог по углу наклона. Для записи выставленных значений в память контроллера извещателя нажмите клавишу «Сохранить» в окне программы.

3.11. При необходимости вернуться к исходным настройкам (эти настройки также выставляются по умолчанию для пользовательского режима на заводе изготовителе) чувствительности к группам воздействий (все три группы воздействий анализируются с максимальной чувствительностью) и к исходному порогу по углу наклона (5 градусов) последовательно нажмите клавиши «Сброс» и «Сохранить».

4. Комплектность

Комплект поставки УС-ПИ в соответствии с таблицей 1.

Обозначение	Наименование	Кол-во
БФЮК.425622.004	Устройство согласования последовательного интерфейса «УС-ПИ»	1 шт.
БФЮК.685613.034	коммуникационный кабель	1 шт.
	кабель USB-miniUSB	1 шт.
БФЮК.425622.004 ЭТ	Устройство согласования последовательного интерфейса «УС-ПИ». Этикетка	1 экз.
* программное обеспечение «Конфигуратор «Шорох-3» - дистрибутив доступен для скачивания на сайте www.rielta.ru .		

5. Транспортирование и хранение

5.1. УС-ПИ в транспортной таре предприятия-изготовителя следует транспортировать любым видом транспорта в крытых транспортных средствах на любые расстояния в соответствии с правилами перевозки грузов, действующими на различных видах транспорта.

5.2. Условия транспортирования УС-ПИ должны соответствовать условиям хранения по ГОСТ 28594-90.

5.3. УС-ПИ не предназначено для транспортирования в не отапливаемых, негерметизированных салонах самолета.

6. Гарантии изготовителя

6.1. Предприятие-изготовитель гарантирует соответствие УС-ПИ требованиям настоящих ТУ при соблюдении условий транспортирования, хранения, монтажа и эксплуатации.

6.2. Гарантийный срок хранения УС-ПИ - 15 месяца с момента изготовления.

Гарантийный срок эксплуатации УС-ПИ - 12 месяцев со дня ввода в эксплуатацию в пределах гарантийного срока хранения.

6.3. УС-ПИ, у которого во время гарантийного срока при условии соблюдения правил эксплуатации и монтажа будет обнаружено несоответствие требованиям настоящих ТУ, безвозмездно заменяется или ремонтируется предприятием-изготовителем.

7. Сведения о рекламациях

При отказе в работе или неисправности извещателя в период гарантийного срока потребителем составляется акт о необходимости замены извещателя предприятием-изготовителем.

Претензии без этикетки на извещатель предприятие-изготовитель не принимает.

8. Свидетельство о приемке

8.1. Устройство согласования последовательного интерфейса «УС-ПИ» БФЮК.425622.004

номер партии _____ соответствует техническим условиям БФЮК.425622.004 ТУ и признано годным для эксплуатации.

Представитель ОТК _____
(подпись)

Дата _____
(месяц, год)

9. Свидетельство об упаковке

9.1. Устройство согласования последовательного интерфейса «УС-ПИ» БФЮК.425622.004

номер партии _____
упаковано на ЗАО «РИЭЛТА» согласно требованиям, предусмотренным конструкторской документацией.

Дата упаковки _____
(месяц, год)

Упаковывание произвел _____
(подпись)

№Э00006 08.08.2013