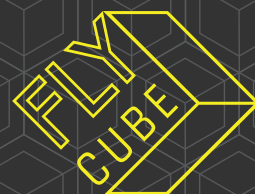


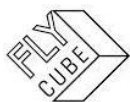
КРАТКОЕ РУКОВОДСТВО FLY CUBE

Данный документ содержит краткое описание комплекта поставки, первоначального запуска и настройки системы.



Оглавление

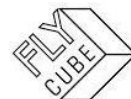
1.	Комплект поставки. Первичное подключение	2
1.1.	Комплект поставки	2
1.2.	Подключение накопителя системы	3
1.3.	Подключение ключа защиты	4
1.4.	Настройки BIOS.....	5
2.	Первый Запуск.....	7
3.	Авторизация.....	8
4.	Первичная настройка	9
4.1.	Шаг 1: Настройка сетевых параметров.....	9
4.2.	Шаг 2: Обновление версии сборки.....	10
4.3.	Шаг 3: Подключение Сервера в Клиенте	11
4.4.	Шаг 4: Добавление каналов на Сервер	12
4.5.	Шаг 5: Подключение хранилищ к Серверу и настройка параметров записи	13
4.6.	Шаг 6: Настройка параметров записи каналов	14
4.7.	Шаг 7: Настройка параметров синхронизации даты и времени	14
4.8.	Шаг 8: Подключение каналов Сервера в клиенте	15
4.9.	Внешний вид в режиме LIVE	16



1. КОМПЛЕКТ ПОСТАВКИ. ПЕРВИЧНОЕ ПОДКЛЮЧЕНИЕ

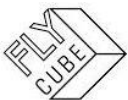
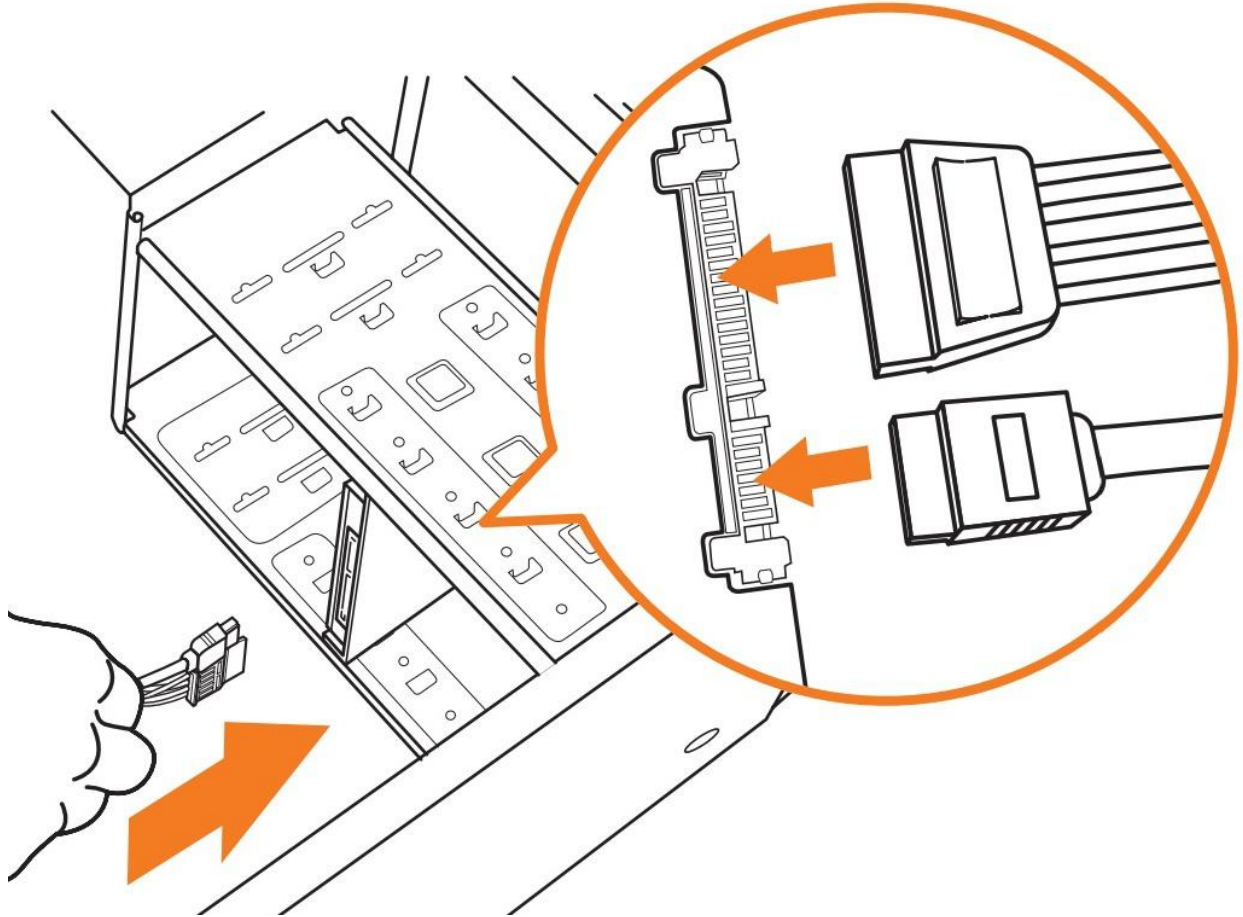
1.1. *Комплект поставки*

- Системный диск FLY CUBE – 1 шт.
- Ключ защиты – 1 шт.
- Краткое руководство пользователя – 1 шт.
- Кабель интерфейса – 1 шт.
- SATA кабель – 1 шт.



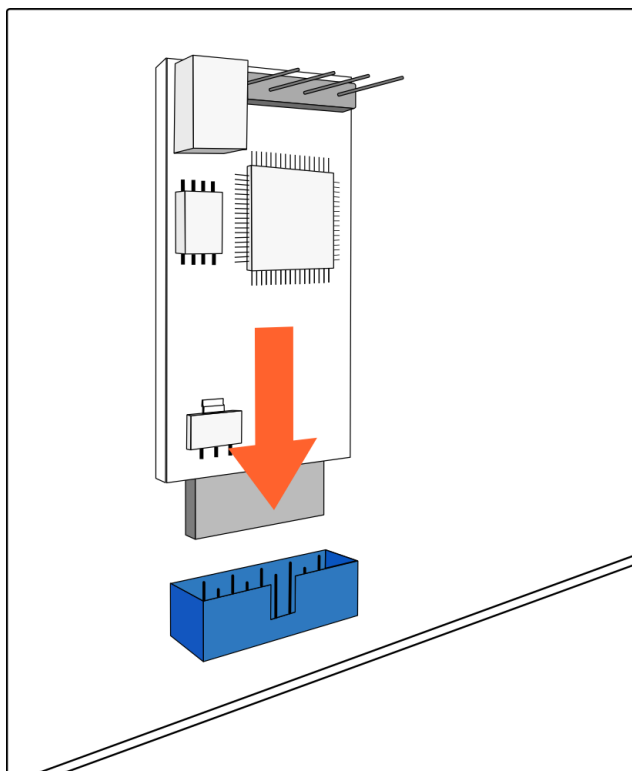
1.2. **Подключение накопителя системы**

- Извлечь системный диск FLY CUBE из упаковки.
- Установить его в корпусе системы.
- Подключить кабель питания и кабель SATA к диску и материнской плате.

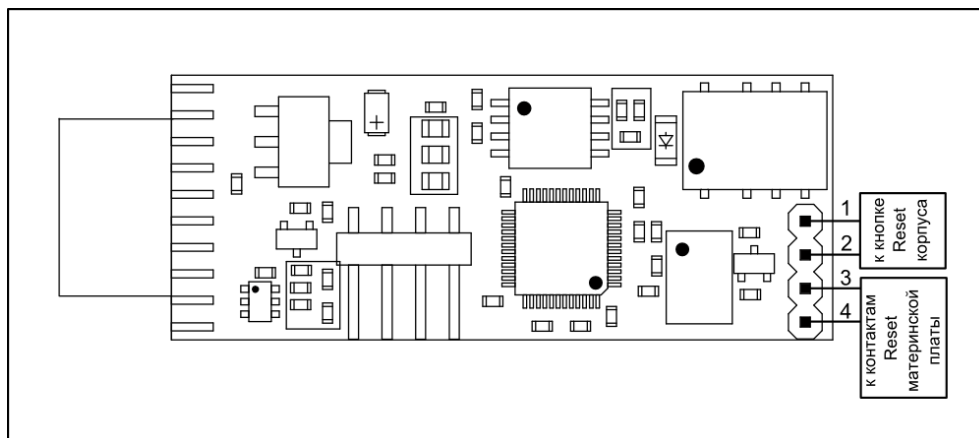


1.3. Подключение ключа защиты

- Извлечь ключ защиты из упаковки
- Подключить ключ защиты в разъем USB на материнской плате, как показано на рисунке.

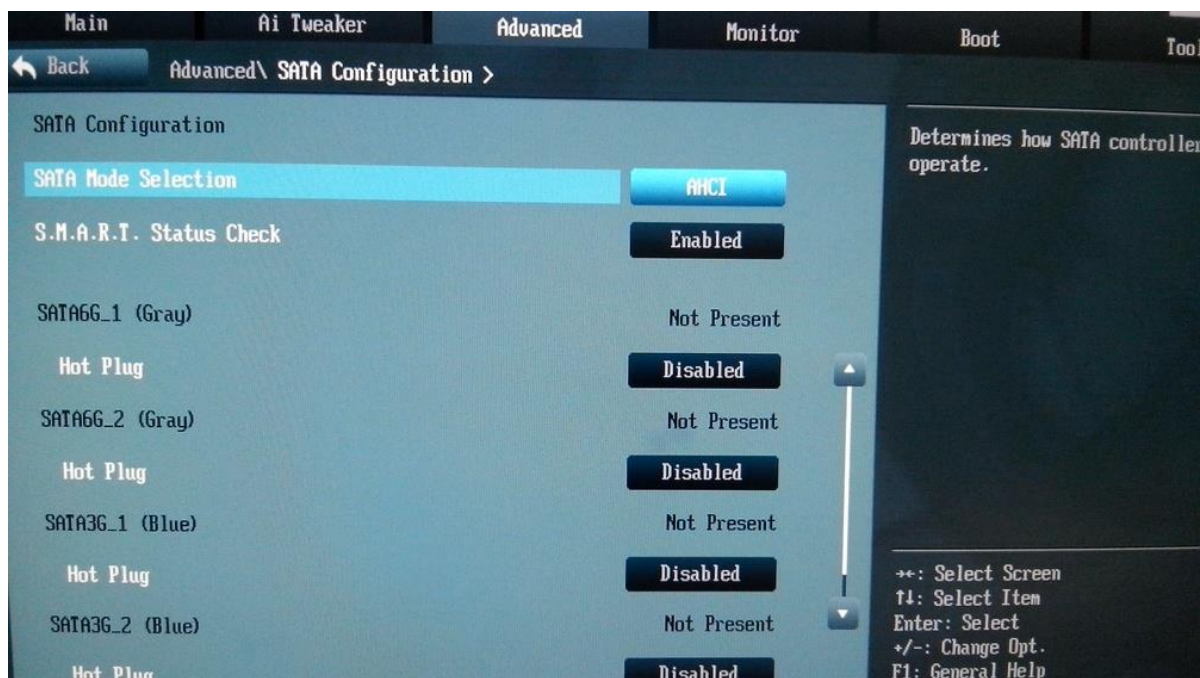


- Подключить интерфейсный кабель к внутренним разъемам “Reset” на материнской плате с одной стороны, и к контактам [1], [2] и подключить интерфейсный кабель кнопки “Reset” корпуса к контактам [3], [4] на плате ключа защиты.

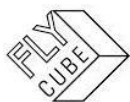
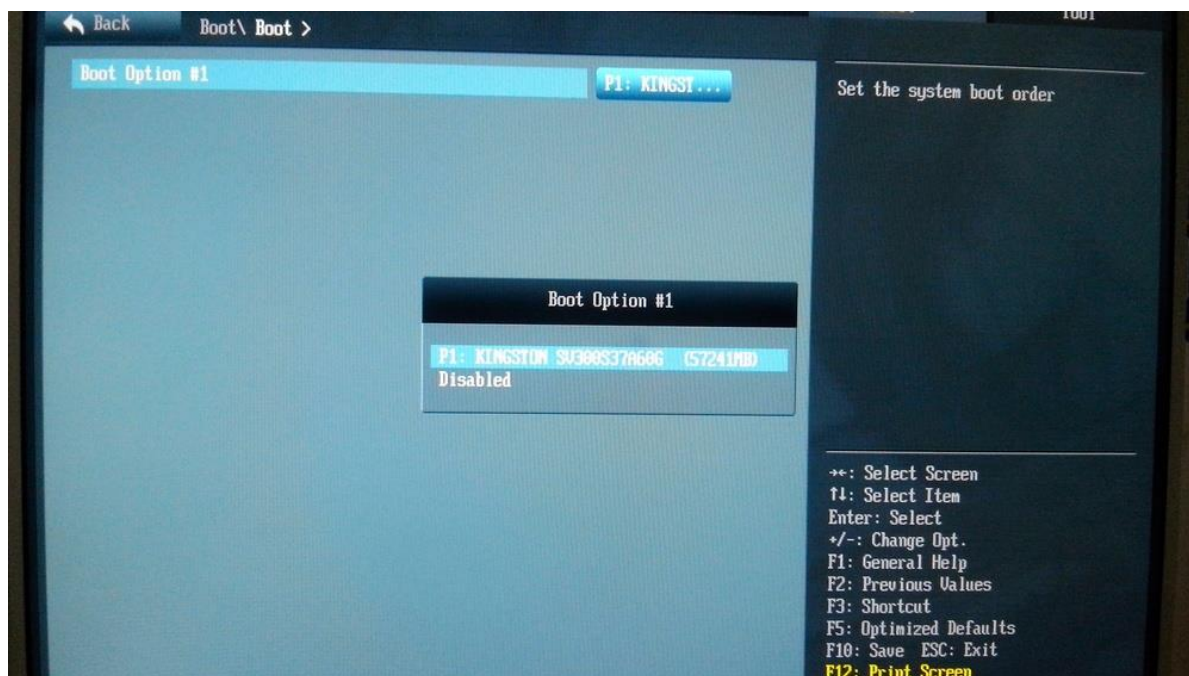


1.4. **Настройки BIOS**

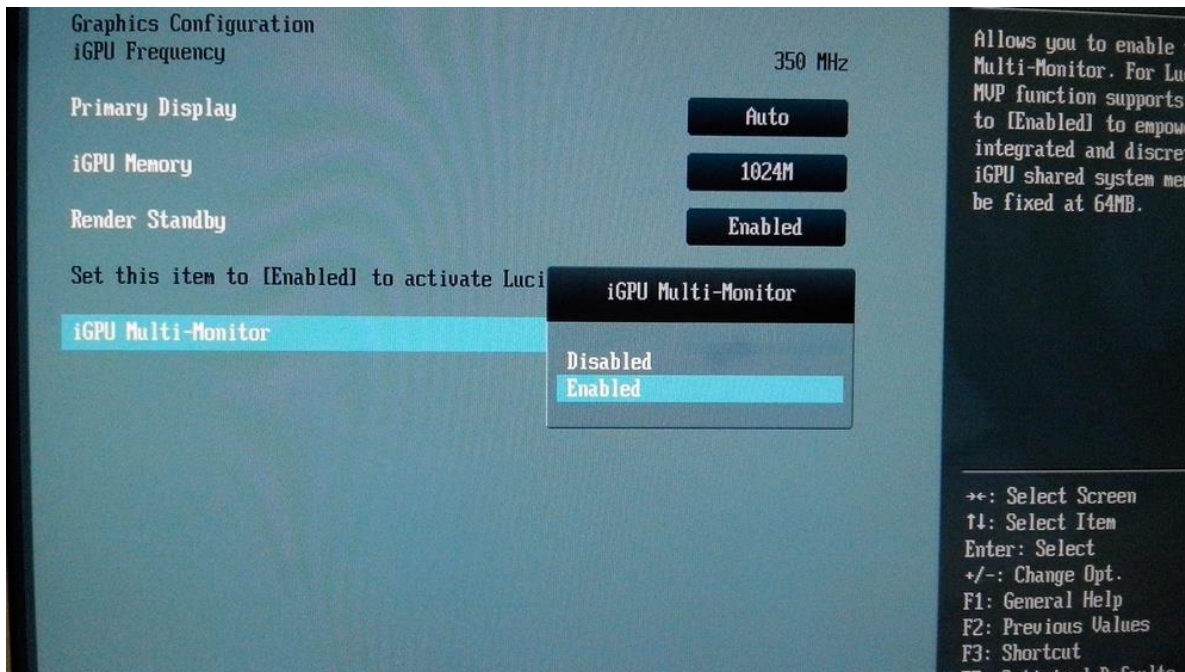
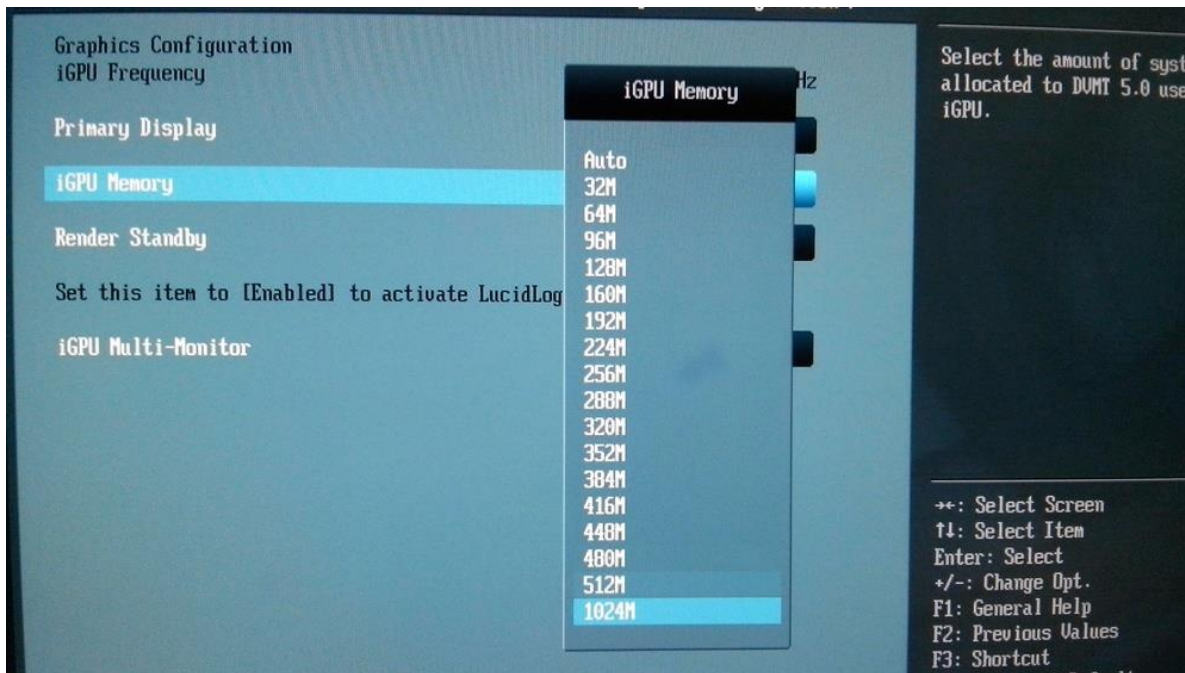
- Установить режим работы жестких дисков = AHCI



- Выбрать системный накопитель из комплекта для загрузки



- При использовании встроенной видеокарты задать параметры памяти, выделенной для видеоадаптера (максимально возможное значение) и включить поддержку нескольких мониторов.

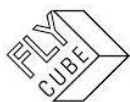


2. ПЕРВЫЙ ЗАПУСК

При первом запуске, на экране будет сообщение «Добавьте каналы в матрицу».

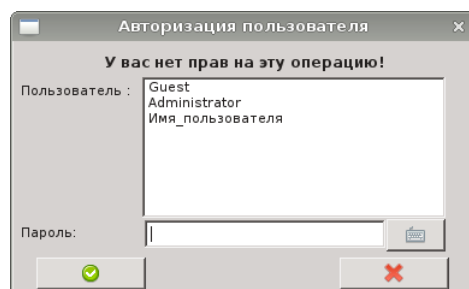


После этого следует выполнить первоначальную настройку системы. Полное описание настроек и описание работы с системой описано в Инструкции пользователя.



3. АВТОРИЗАЦИЯ

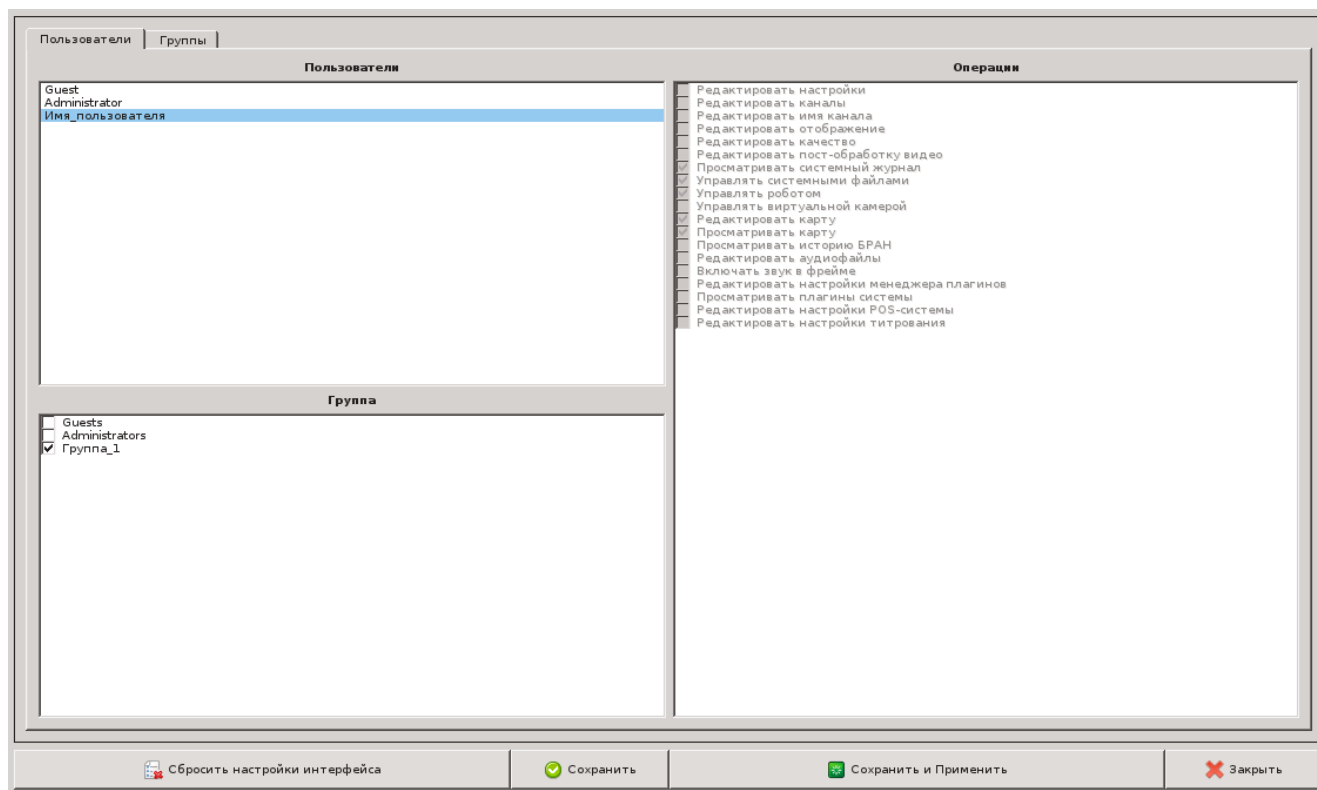
При первом запуске, а также в процессе дальнейшей работы в системе основные действия по настройке требуют авторизации.



В системе присутствуют встроенные учетные записи: «Administrator» (по умолчанию **пароль: 1111**), для которой разрешены все действия, и «Guest» (учетная запись без пароля), для которой доступен лишь просмотр видео режимов «Live» и «Архив». Для этих учетных записей доступно только изменение пароля, а изменение принадлежности к группе, имени, или удаление недоступно.

Создание новых учетных записей и групп пользователей выполняется в Общих настройках.

См. Раздел 3 Инструкции пользователя.



4. ПЕРВИЧНАЯ НАСТРОЙКА

4.1. Шаг 1: Настройка сетевых параметров

По умолчанию при первом запуске сетевые параметры следующие:

Параметр	Значение
Тип назначения IP-адреса	статический
IP-адрес	192.168.1.60
Маска сети	255.255.255.0
MTU	отключен
Шлюз	192.168.1.1
DNS	8 . 8 . 8 . 8

Рекомендуется обязательно изменить параметры сети системы, в частности IP-адрес. Так как при разворачивании еще одной системы в той же сети IP-адрес системы будет так же 192.168.1.60. А наличие в одной подсети нескольких устройств с одинаковым IP-адресом может привести к коллизиям в сети.

Настройка сетевых параметров выполняется в Общих настройках. см. Раздел 2.5.2 Инструкции пользователя.

Сетевые интерфейсы

Интерфейс	Тип	IP-адрес	Маска сети	MAC-адрес	MTU	Размер MTU, Б
1 enp2s0	static	192.168.1.122	255.255.255.0	50:E5:49:35:FA:33	<input type="checkbox"/>	64

Шлюз:

DNS:

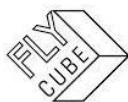
Порт для подключения по TCP:

ВНИМАНИЕ: Изменение настроек сети может привести к тому, что камеры либо регистраторы будут недоступны!

Местоположение:

Клиент:

Имя:



4.2. Шаг 2: Обновление версии сборки

Обновление выполняется в Общих настройках.
см. Раздел 2.5.5 Инструкции пользователя.

Метод обновления

по FTP

Адрес FTP сервера:

Логин: Пароль:

Внешний USB накопитель

Образ: 30
Сборка: 16185
Модель: Corporate

Результат выполнения скрипта

```
Вт июл 1 20:40:01 EEST 2014 : ----- Updater log -----  
Вт июл 1 20:40:01 EEST 2014 : Обновление системы с ftp...  
Вт июл 1 20:40:01 EEST 2014 : Обновление с FTP-сервера : Загрузка обновления...  
Вт июл 1 20:42:32 EEST 2014 : Обновление с FTP-сервера : Обновление загружено  
Вт июл 1 20:42:32 EEST 2014 : Обновление с FTP-сервера : Распаковка...  
Вт июл 1 20:42:48 EEST 2014 : Обновление с FTP-сервера : Проверка контрольной суммы...  
Вт июл 1 20:42:50 EEST 2014 : Обновление с FTP-сервера : Контрольная сумма - Ok  
Вт июл 1 20:42:50 EEST 2014 : Обновление с FTP-сервера : Подготовка системы к обновлению...  
Вт июл 1 20:42:50 EEST 2014 : Обновление с FTP-сервера : Создание копии отката...
```

4.3. Шаг 3: Подключение Сервера в Клиенте

Подключение Сервера в Клиент выполняется в Настройках матрицы. см. Раздел 2.3.2 Инструкции пользователя.

Список DVR

192.168.1.160 (192.168.1.160:7700)

+ Добавить DVR
- Удалить DVR
⚙ Настройка DVR
📁 Загрузить каналы из DVR
✎ Редактировать DVR
📄 Журнал событий DVR

Список DVR в локальной сети

192.168.1.10
192.168.1.111
192.168.1.123
192.168.1.160
192.168.1.161
192.168.1.220

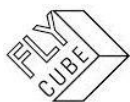
Коммутационная матрица каналов

п/н	Наименование	№ к.	Адрес DVR	PTZ	Порт

+ Добавить канал
🔄 Дублировать канал
- Удалить канал
🗑 Удалить все

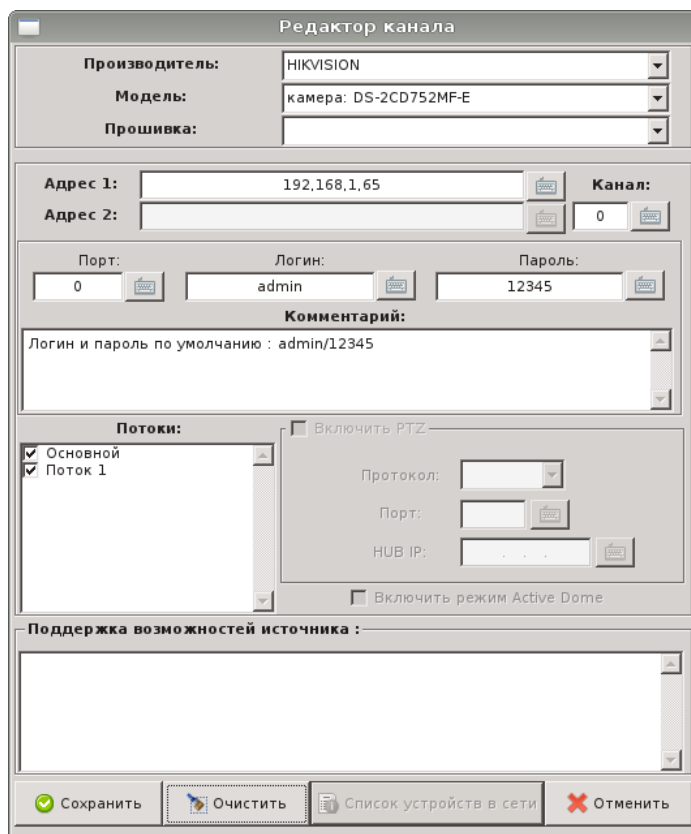
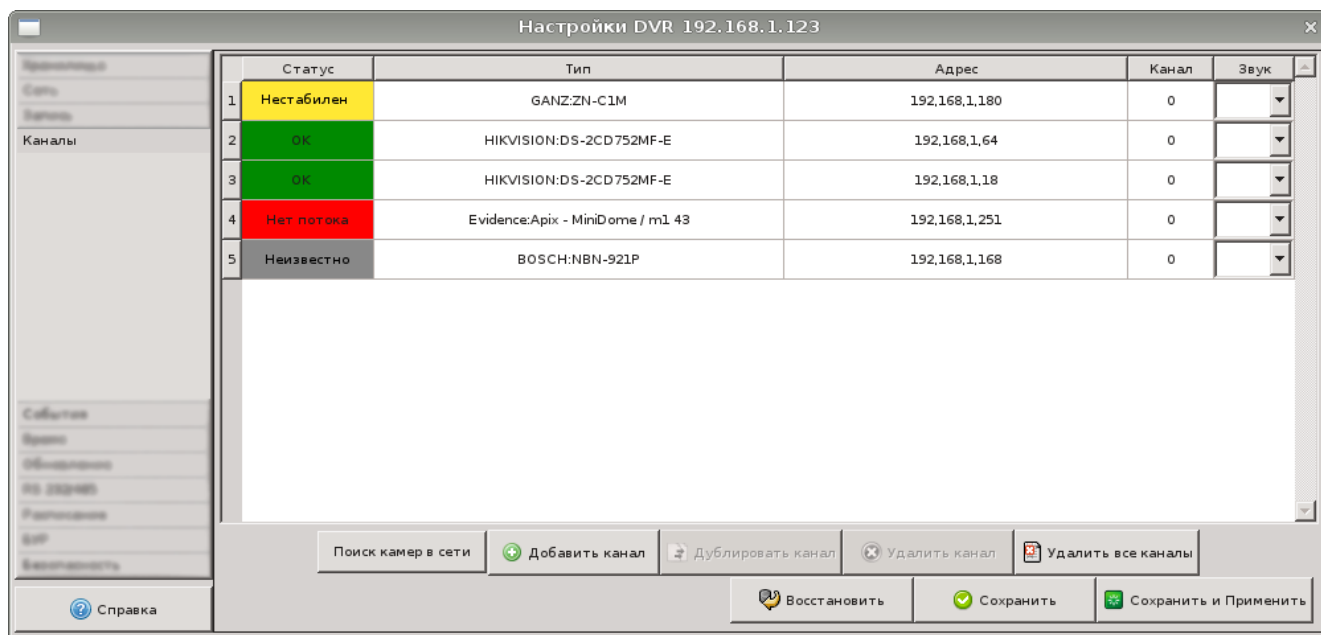
Для добавления каналов в матрицу перетащите в нее мышью DVR либо канал из "Списка DVR"

📖 Справка
✔ Сохранить



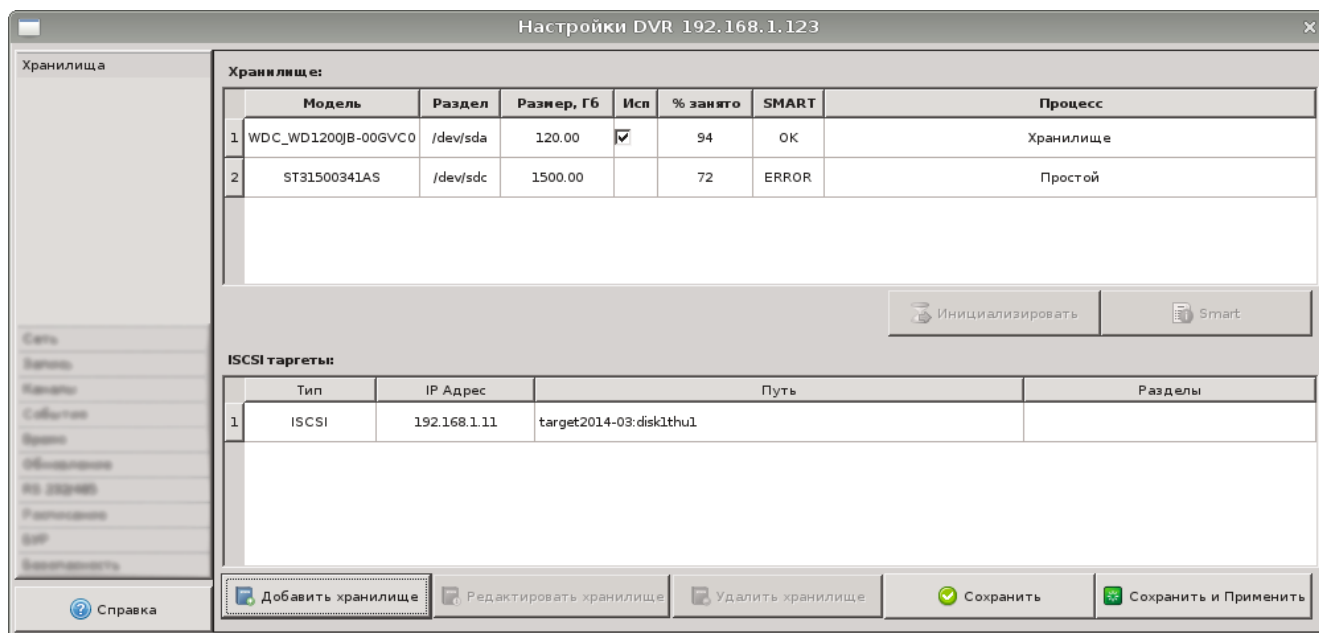
4.4. Шаг 4: Добавление каналов на Сервер

Подключение камер на Сервер выполняется в Настройках Сервера. см. Раздел 2.4.4 Инструкции пользователя.

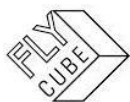
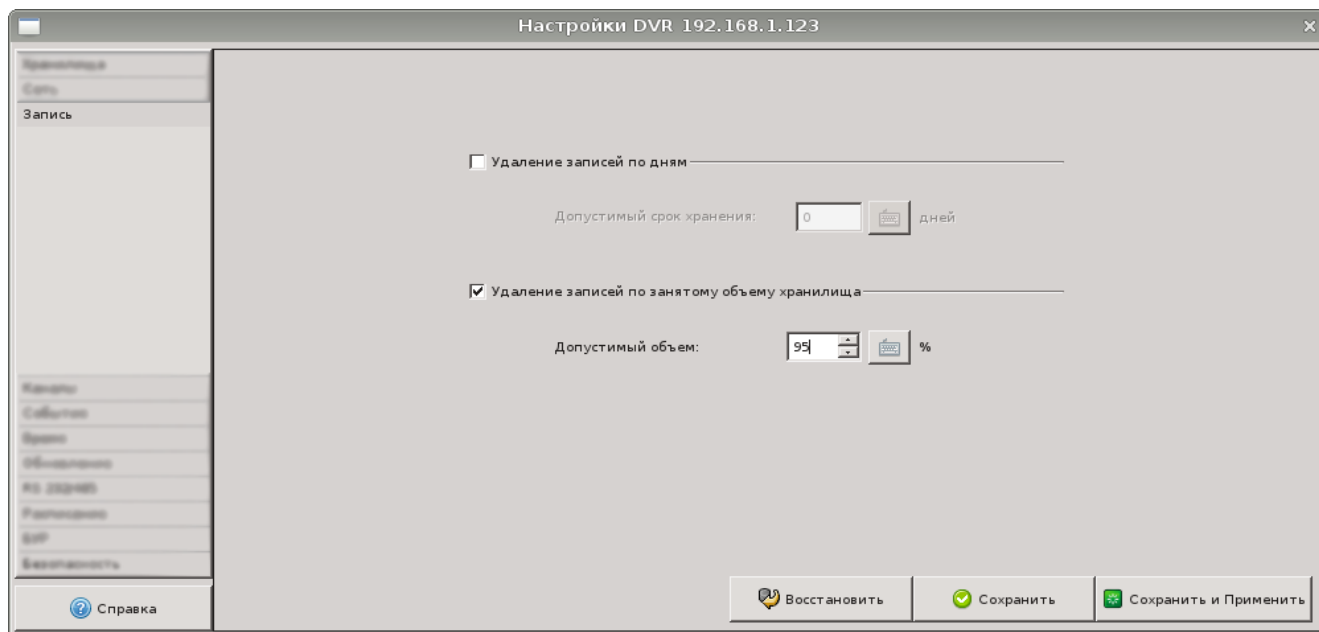


4.5. Шаг 5: Подключение хранилищ к Серверу и настройка параметров записи

- Подключить хранилища Серверу для записи Архива в настройках Сервера. см. Раздел 2.4.1 Инструкции пользователя.
- Подключить внешние сетевые хранилища в настройках Сервера. см. Раздел 2.4.1 Инструкции пользователя.

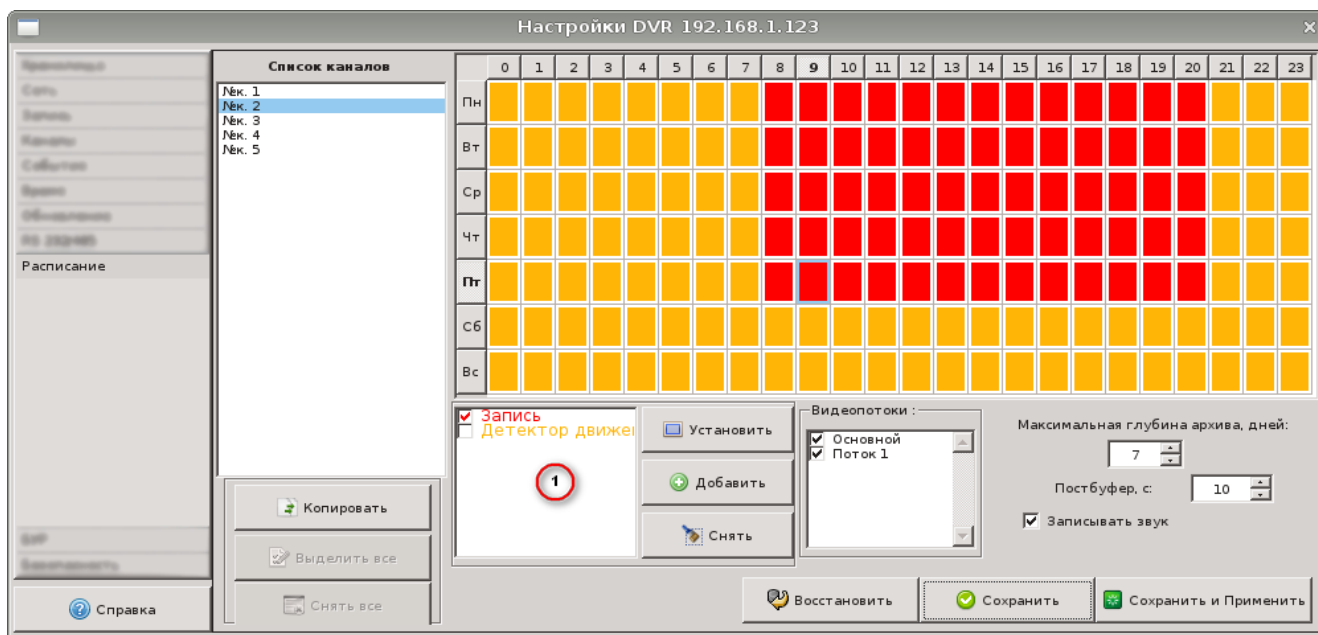


- Настроить параметры стирания старых записей в настройках Сервера. см. Раздел 2.4.3 Инструкции пользователя.



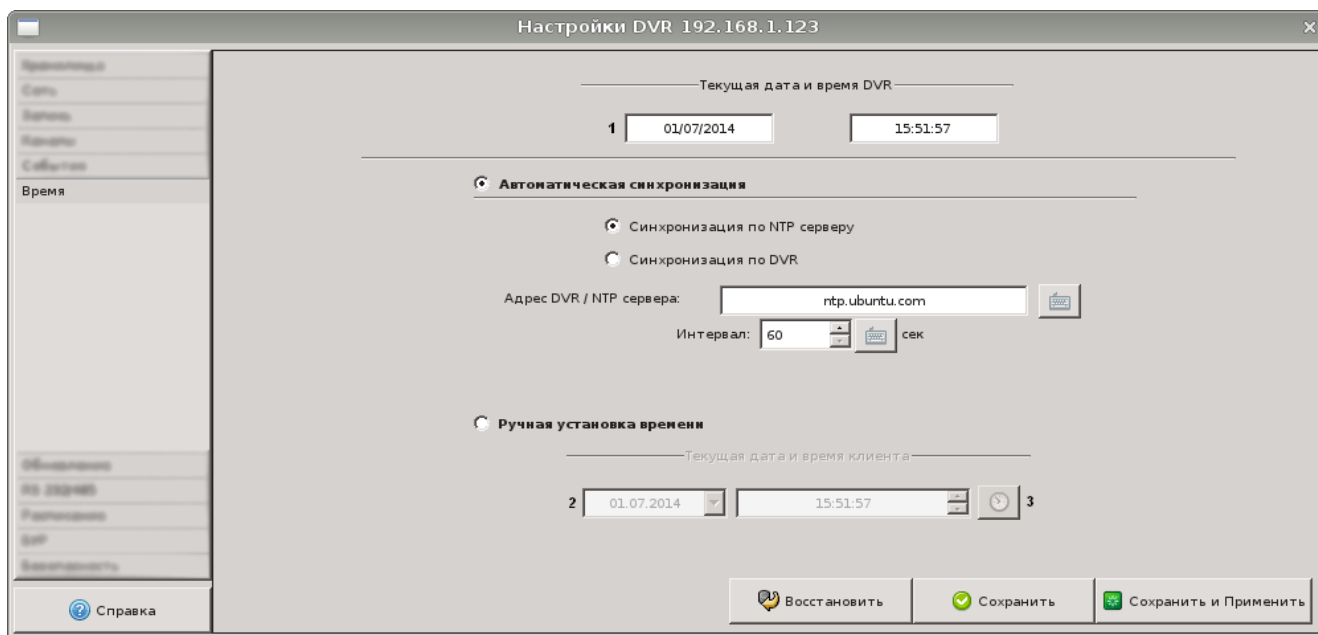
4.6. Шаг 6: Настройка параметров записи каналов

Настройка расписание записи камер выполняется в Настройках Сервера см. Раздел 2.4.9 Инструкции пользователя.



4.7. Шаг 7: Настройка параметров синхронизации даты и времени

Настройка синхронизации даты и времени выполняется в Настройках Сервера. см. Раздел 2.4.6 Инструкции пользователя.



4.8. Шаг 8: Подключение каналов Сервера в клиенте

Подключение каналов Сервера в Клиент выполняется в Настройках матрицы. см. Раздел 2.3.2 Инструкции пользователя.

Список DVR

- 192.168.1.160 (192.168.1.160:7700)
- 192.168.1.161 (192.168.1.161:7700)
- 192.168.1.111 (192.168.1.111:7700)
- 192.168.1.123 (192.168.1.123:7700)

+ Добавить DVR
✖ Удалить DVR
⚙ Настройка DVR
📁 Загрузить каналы из DVR
✎ Редактировать DVR
📄 Журнал событий DVR

Список DVR в локальной сети

- 192.168.1.10
- 192.168.1.111
- 192.168.1.112
- 192.168.1.123
- 192.168.1.160
- 192.168.1.161
- 192.168.1.220

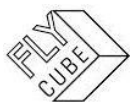
Коммутационная матрица каналов

п/н	Наименование	№ к.	Адрес DVR	PTZ	Порт
1	192.168.1.123 #1	1	192.168.1 .123	<input type="checkbox"/>	7700
2	192.168.1.123 #2	2	192.168.1 .123	<input type="checkbox"/>	7700
3	192.168.1.123 #3	3	192.168.1 .123	<input type="checkbox"/>	7700
4	192.168.1.123 #4	4	192.168.1 .123	<input type="checkbox"/>	7700
5	192.168.1.123 #5	5	192.168.1 .123	<input type="checkbox"/>	7700

+ Добавить канал
 🔄 Дублировать канал
 ✖ Удалить канал
 🗑 Удалить все

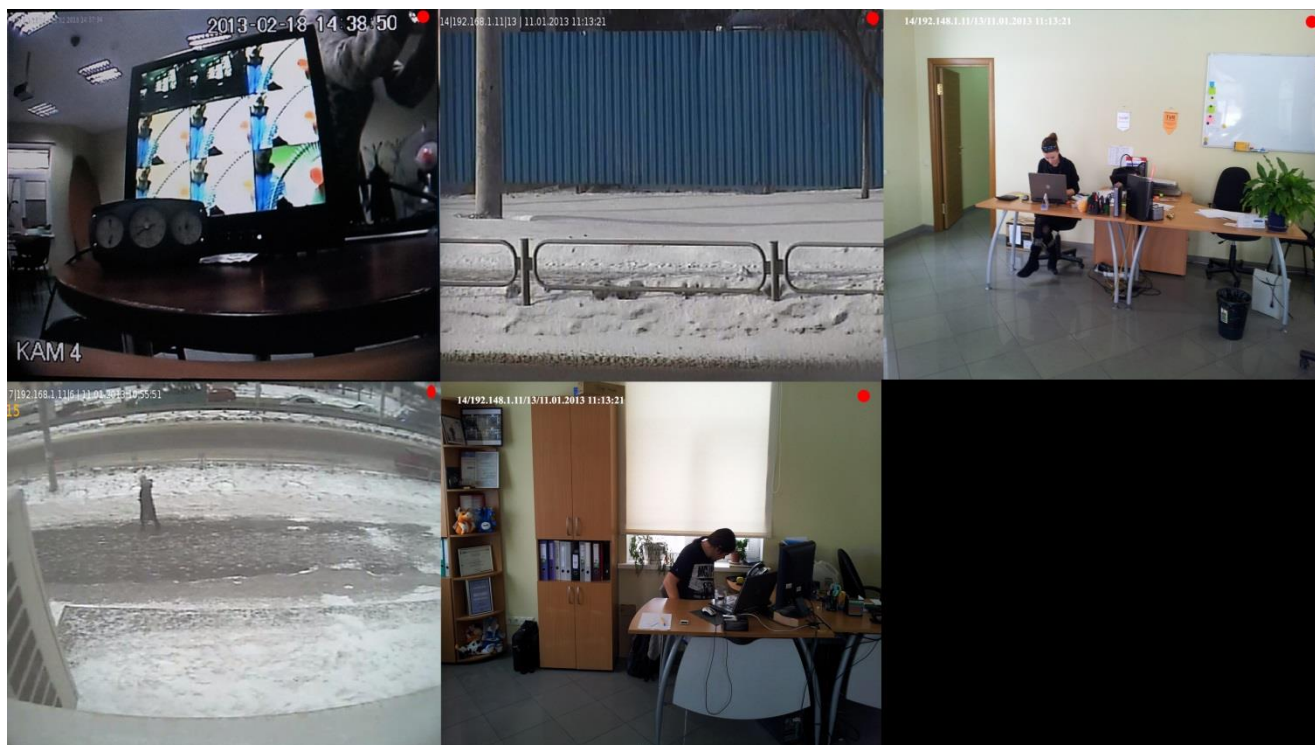
Для добавления каналов в матрицу перетащите в нее мышью DVR либо канал из "Списка DVR"

? Справка
 ✔ Сохранить



4.9. *Внешний вид в режиме LIVE*

Внешний вид настроенной системы с добавленными каналами:



После первоначальной настройки будет доступен просмотр каналов в режиме «Live» и в режиме «Архив» видео по добавленным ранее каналам.

Принципы работы с пользовательским интерфейсом описаны в Разделе 4 Инструкции пользователя.