

■ Спецификация

Система	Гибридный режим	AHD 720P, Analog 960H, IP 720p
	Операционная система	Embedded LINUX
	Системные ресурсы	Пентаплекс: наблюдение, запись, видео, воспроизведение, архивирование, работа в сети
	Управление	USB-мышь, дистанционное управление, сетевое управление
Видео	Язык	Русский/Английский
	Входы	4 канала BNC (1.0V, 75Ω)
	Выходы	1 HDMI, 1 VGA
Аудио	Стандарт	PAL / NTSC
	Входы	4 канала RCA (200-3000mV, 30KΩ)
Дисплей	Выходы	1 канал
	Деление экрана	1/4, 1/9
	Разрешение	1920x1080, 1280x1024, 1280x720, 1024x768
Запись	Экранные обозначения	Время, имя камеры, потеря видео, детектор движения, запись
	Формат сжатия видео/аудио	H.264/G.711
	Разрешение	1080P (1920x1080), 720P (1280x720), 960H (960x576)
	Скорость	4x AHD или 2x AHD+2x 960H или 2x AHD+2x IP или 2x 960H+2x IP или 8x IP(720P) или 2x 1080P
	Битрейт	до 4096 кб/с
	Типы записи	Запись вручную, непрерывная, по событию
Воспроизведение	Воспроизведение	1-2, 3-4, 1-9 каналы
	Параметры поиска	По времени (с точностью до секунды), по дате, по событию
Архивирование	Скорость воспроизведения	2x AHD или 2x 960H или 2x AHD(960H)+2x IP или 8x IP или 2x 1080P
	Функции воспроизведения	Воспроизведение, пауза, остановка, ускорение, замедление, полноэкранный воспроизведение
	Способы архивирования	USB HDD, USB-flash, загрузка по сети
Детектор Тревога	Реакция на событие	Запись, Снимки, Отправка на E-mail, Звуковое оповещение
	Область детекции	Установка 192-х областей детекции (12x16), 6 уровней чувствительности
	Тревож. вход	-
Сеть	Тревож. выход	-
	Порт	RJ-45 port (10/100M)
Дополнительный интерфейс	Сетевые функции	TCP, UDP, DHCP, PPPOE, FTP, DNS, DDNS, RTP/RTSP, NTP, UPNP, EMAIL, Сервер тревоги, 3G
	Удаленные операции	Наблюдение, PTZ контроль, воспроизведение, системные настройки, загрузка файлов, информация журнала
Описание	Жесткий диск	1 SATA до 4ТБ
	USB интерфейс	2x USB порта: для подключения устройств, архивирования
Рабочие условия	RS-485	управление PTZ устройствами
	Размеры	246x199x51,5 мм
	Вес	0,9 кг
	Питание	DC12В, <15Вт (без HDD)
	Рабочие условия	Темп-ра: -10°C...+55°C; Влажность: 10-90%; Давление: 86-106кПа

■ Первичная настройка

■ Первичная настройка

После подключения видеокамер и мониторов к видеорегистратору, пожалуйста ознакомьтесь с инструкцией быстрой настройки для настройки системы.

■ Установка видеорегистратора

1. Убедитесь что видеокамеры и мониторы подключены к видеорегистратору
2. Видеорегистратор должен быть установлен на чистую устойчивую поверхность. Видеорегистратор не должен подвергаться воздействию прямых солнечных лучей. Температура воздуха в аппаратной комнате не должна превышать рекомендованного значения.
3. Процесс загрузки видеорегистратора не рекомендуется прерывать нажатием кнопок на передней панели, мыши или ИК пульте. Не отключайте видеорегистратор в процессе загрузки. Для питания видеорегистратора рекомендуется применять бесперебойный источник питания UPS, для предотвращения сбоев в работе видеорегистратора.

■ Первый вход в систему

Для входа в основное меню, нажмите кнопку «Menu» на передней панели видеорегистратора или пульт дистанционного управления, или нажмите правую кнопку мыши в любом месте экрана. Значения по умолчанию для входа в систему:
Пользователь (User name): admin
Пароль (Password): без пароля, оставьте это поле пустым.

■ Основное меню

Основное меню выполнено в виде графического интерфейса. Оно состоит из разделов, каждый раздел содержит настройки принадлежащие к теме раздела. Любой раздел и его подменю может быть выбрано мышкой, кнопками передней панели и пульта ДУ

■ Перемещение по меню

Используйте USB мышь для удобства навигации по меню. Или пользуйтесь кнопками на передней панели или на пульте ДУ.
- Для выбора подсвеченного пункта меню нажимайте кнопку «Enter»
- Для перемещения по пунктам меню используйте кнопки
- Для входа или выхода из пунктов меню нажимайте кнопку «Menu».

■ Настройка даты/времени и пароля пользователя

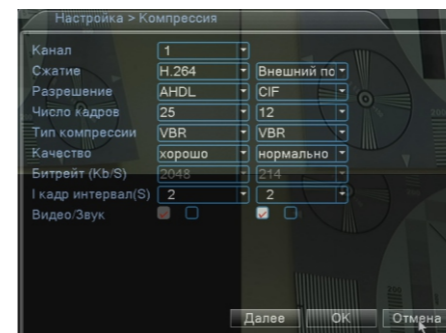
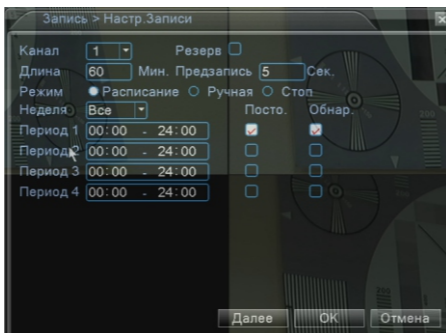
1. Войдите в меню «System», затем подменю «General»
2. Выберите «Date Format», «Time Format», введите «System Time» и по необходимости настройте дополнительные параметры, нажмите «Save», затем «OK».
3. Войдите в меню «Advanced», затем подменю «Account», установите пароль на доступ к системе.

■ Форматирование жесткого диска

При изменении даты / времени или при первом включении отформатируйте жесткий диск
1. Войдите в меню «Advanced», затем «Storage», отметьте галочкой строку с нужным жестким диском, нажмите «Format storage», подтвердите форматирование, нажав «OK». Внимание! вся информация на жестком диске будет удалена в процессе форматирования.

■ Настройка записи

1. Войдите в меню «Record», во вкладке «Record Conf», для каждого канала настройте соответствующие параметры.
2. Войдите в меню «System», затем в подменю «Encode» для каждого параметра выберите соответствующее значение.

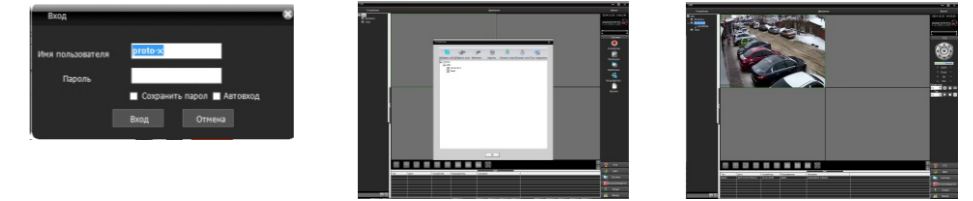


* Внешний вид и технические характеристики оборудования могут быть изменены производителем в соответствии с модернизацией ассортимента без предварительного уведомления.

■ Подключение к CMS и Web

■ CMS - сетевое клиентское ПО

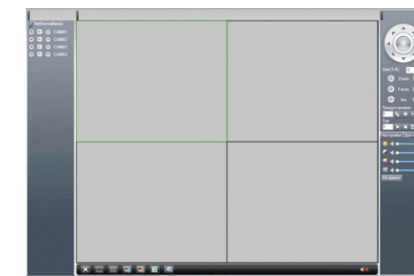
Подключите видеорегистратор к локальной сети (LAN)
Запустите программу [CMS Setup] и следуйте инструкциям программы. **В процессе установки антивирус может сообщать о вирусе в файле**, это связано с поддержкой оборудования других производителей и никакого вируса на самом деле нет. При первом запуске программа предложит установить пароль, нажмите кнопку «OK».



В главном меню выберите пункт система и в нем подпункт устройство. В появившемся окне добавьте новую область, например, магазин. Для добавления устройства выберите область магазин и нажмите на кнопку «+Устройство», далее во всплывающем окне выберите поиск IP. Если устройство и компьютер правильно подключены к компьютерной сети, то в списке появится найденное устройство. Выберите появившееся устройство и нажмите добавить. Закройте все окна кроме основного, в левой части вы увидите добавленное устройство, для его активации щелкните левой 2 раза левой кнопкой мыши. Также данные регистраторы можно подключить к CMS Vision. В поиске устройств необходимо будет выбрать вместо D/N/I 2013 тип устройства DVR2011
Значения по умолчанию
User name: admin
Password:

■ Web

ID: admin / без пароля
Введите IP адрес регистратора в адресную строку Internet Explorer.

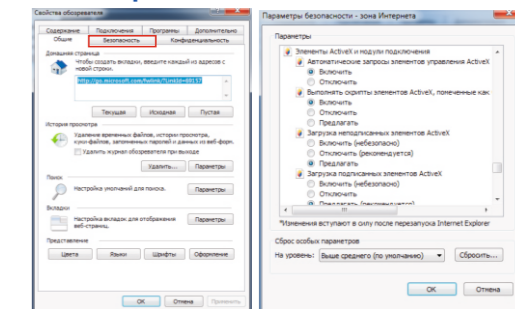


Для просмотра изображения и мониторинга необходимо скачать с регистратора и установить элемент управления Active-X, при подключении предложение скачать появится автоматически. Убедитесь что загрузка надстроек Active-X разрешена в Internet Explorer.

■ Как разрешить надстройки Active-X в Internet Explorer

Зайдите в "Сервис" -> "Свойства обозревателя"

Выберите вкладку "Безопасность" и нажмите кнопку "Другой...". В появившемся списке найдите "Элементы ActiveX и модули подключения" и для каждого пункта в списке выберите "Включить" или "Предлагать"
Сохраните изменения и перезапустите Internet Explorer



■ Условия хранения и транспортировки

Хранение продукции осуществляется в закрытом помещении при отсутствии агрессивной среды в виде паров кислот или щелочей. Температура окружающего воздуха от -45°C до +50°C; относительная влажность воздуха не более 95% при температуре 25°C.

Транспортировку осуществлять в таре, исключающей смещение упакованных изделий друг относительно друга, ударные воздействия и прямое попадание атмосферных осадков. Погрузка и выгрузка коробок с изделиями должна проводиться со всеми предосторожностями, исключающими удары и повреждения коробок. Температура окружающей среды при транспортировке от - 60°C до +70°C при относительной влажности до 98% при температуре +25°C.

AHD DVR **PTX-AHD404E**

Настройки по умолчанию (ID: admin / без пароля)

Особенности:

- Процессор нового поколения «HiSilicon 3520D»
- Гибридный режим 2×AHD+2×960H | 2×AHD+2×IP | 2×960H+2×IP
- Количество каналов Видео 4 BNC
- Количество каналов Аудио 4 RCA
- Программное обеспечение: Embedded Linux
- Формат записи H.264
- Видеовыходы 1-HDMI, 1-VGA
- Аудиовыходы 1-RCA
- Запись: 4 канала×25к/с | 4 канала×12к/с
- Воспроизведение: 1 активный канал×25к/с+3 неактивных канала×5 к/с | 4 канала×12к/с | 8×IP или 2×1080P
- Отображение: 4 канала×25к/с | 4 канала×25к/с
4×AHD или 2×AHD+2×960H или 2×AHD+2×IP или 2×960H+2×IP
или 8×IP(720P) или 2×1080P
- Жесткие диски 1×SATA HDD до 4ТБ
- Дальность передачи видеосигнала до 500м без потери качества
- Детектор движения по каждому каналу
- PTZ управление по RS-485
- Способы архивации: USB HDD, USB-flash, загрузка по сети, просмотр на ПК
- Управление видеорегистратором: Пульт ДУ; USB-мышь; Web интерфейс; CMS
- Сетевое управление: WEB сервер, CMS, Облачный сервис P2P
- Мобильные платформы: iOS, Android
- Габаритные размеры: 246×199×51,5 мм
- Номинальная частота 50 Гц

⚠ Внимание!!!

При неправильной установке батарей возможен взрыв. Батареи заменять только батареями того же типа.

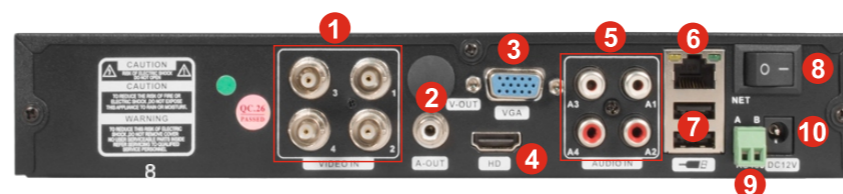
Ознакомьтесь пожалуйста с настоящей инструкцией, она может облегчить оперирование и помочь выполнить первичные настройки параметров. Также здесь описывается основной функционал регистраторов и принцип навигации по основному меню

■ Передняя панель



№	Описание
1	Индикация работы видеорегистратора
2	Индикация записи на жесткий диск
3	Индикация события/тревоги
4	ИК-приемник

■ Задняя панель



№	Описание
1	Видеовходы
2	Аудиовыход
3	VGA видеовыход
4	HDMI видеовыход
5	Аудиовходы
6	Разъем RJ-45 для подключения к сети
7	USB разъемы
8	Кнопка включения/выключения
9	RS-485 для подключения PTZ устройств
10	Разъем для подключения кабеля питания

Подготовка перед установкой

- Для защиты прибора от повреждений и обеспечить его нормальную работу, необходимо предотвратить попадание пыли, влаги, а так же избегать воздействия приборов с высоким током.

- Не рекомендуется устанавливать и размещать оборудование в местах, где могут быть препятствия для вентиляции, например, в узких корпусах или небольших шкафах. Настоятельно рекомендуется использовать прибор в помещении с контролируемой температурой и регулируемым напряжением. Не перегружайте розетки, так как это может привести к пожару или поражению электрическим током.

- Рекомендуется обеспечить бесперебойное питание устройства, например с помощью ИБП, или прибор должен, по крайней мере быть подключенным к устройству защиты от скачка напряжения, одобренному UL, CUL, или CSA. Не допускать попадания прямых солнечных лучей на прибор во избежании нагрева.

- Батареи не должны быть подвергнуты чрезмерному нагреву от солнечного света, огня и т.п

На сайте WWW.PROTO-X.NET Вы можете скачать:

- Полную версию инструкции
- Свежее программное обеспечение CMS
- Свежую прошивку для видеорегистраторов Proto-X

А также получить квалифицированную помощь в любом вопросе, связанном с продукцией ТМ Proto-X.

■ Гарантийный талон

■ **Наименование**

AHD видеорегистратор PTX-AHD404E

■ **Заводской номер**■ **Дата покупки**■ **Подпись продавца**

Место для печати

■ **Изготовитель**

"Энжитрон Лимитед", Стр. 1010, Мирамар Тауэр, 132, Натан Род, Цимшанту, Коулун, Гонконг

■ **Импортер**

ООО «Энжитрон Рус» 115191, РФ, г. Москва, ул. Б.Тульская, д. 2, пом. 11А, ком. 12

Срок гарантии на продукцию Proto-X составляет **три года*** с даты покупки оборудования. Этим талоном компания Proto-X подтверждает исправность данного изделия и берет на себя обязанность обеспечить бесплатное устранение всех неисправностей, возникших по вине изготовителя, при соблюдении условий гарантии. E-mail: support@proto-x.net

Год изготовления - первые четыре цифры штрих-кода.

Товар сертифицирован согласно ТР ТС 004/2011 и ТР ТС 020/2011. Аккредитованный орган по сертификации ООО Фирма "Сибтехстандарт".

■ **Условия гарантии**

1. В гарантийном талоне должно быть указано наименование модели, серийный номер, дата приобретения и печать компании, продавшей данное изделие.

2. Гарантия имеет силу на территории Российской Федерации и распространяется на изделие, приобретенное на территории Российской Федерации.

3. Гарантия покрывает только неисправности, которые возникли по вине изготовителя.

4. Не подлежит гарантийному ремонту оборудование с дефектами, возникшими вследствие: механических повреждений; нарушений требований по монтажу; несоблюдений условий эксплуатации, в том числе эксплуатации оборудования вне заявленного диапазона температур; несоблюдения требований подключения к электропитанию; стихийных бедствий (удар молнии, пожар, наводнение и т.п.), а также иных причин, находящихся вне контроля изготовителя; ремонта или внесения конструктивных изменений неуполномоченными лицами.

Претензий по внешнему виду и комплектности не имею _____

* - полная гарантия 12 месяцев, 24 месяца бесплатное сервисное обслуживание.