

## ■ Спецификация

Система	Гибридный режим	AHD 720P, IP 720p, IP 1080p, Analog 960H
	Операционная система	Embedded LINUX
	Системные ресурсы	Пентаплекс: наблюдение, запись, видео, воспроизведение, архивирование, работа в сети
	Управление	USB-мышь, дистанционное управление, сетевое управление
Видео	Язык	Русский/Английский
	Входы	8 каналов BNC (1.0V, 75Ω)
	Выходы	1 HDMI, 1 VGA
Аудио	Стандарт	PAL / NTSC
	Входы	2 канала RCA (200-3000mV, 30KΩ)
Дисплей	Выходы	1 канал
	Деление экрана	1/4/9
	Разрешение	1920x1080, 1280x1024, 1280x720, 1024x768
Запись	Экранные обозначения	Время, имя камеры, потеря видео, детектор движения, запись
	Формат сжатия видео/аудио	H.264/G.711
	Разрешение	1080P (1920x1080), 720P (1280x720), 960H (960x576)
	Скорость	8x AHD@25fps или 4x AHD@25fps+4x Analog@25fps или (8x1080p@25fps+1x1080p@25fps) или 4x1080p@25fps
	Битрейт	до 6144 кб/с
	Типы записи	Запись вручную, непрерывная, по событию
Воспроизведение	Воспроизведение	1-4/5-8/1-9
	Параметры поиска	По времени (с точностью до секунды), по дате, по событию
Архивирование	Скорость воспроизведения	8x AHD@25fps или 4x AHD@25fps и 4x Analog@25fps или (8x1080p@25fps+1x1080p@25fps) или 4x1080p@25fps
	Функции воспроизведения	Воспроизведение, пауза, остановка, ускорение, замедление, полноэкранный просмотр
	Способы архивирования	USB HDD, USB-flash, загрузка по сети
Детектор Тревога	Реакция на событие	Запись, Снимки, Отправка на E-mail, Звуковое оповещение
	Область детекции	Установка 192-х областей детекции (12x16), 6 уровней чувствительности
	Тревож. вход	-
Сеть	Тревож. выход	-
	Порт	RJ-45 port (10/100M)
	Сетевые функции	TCP, UDP, DHCP, PPPoE, FTP, DNS, DDNS, RTP/RTSP, NTP, UPnP, EMAIL, Сервер тревоги, 3G
Дополнительный интерфейс	Удаленные операции	Наблюдение, PTZ контроль, воспроизведение, системные настройки, загрузка файлов, информация журнала
	Жесткий диск	2 SATA до 4ТБ, функция зеркалирования, аналог RAID
Описание	USB интерфейс	2 USB порта: для подключения устройств, архивирования
	Размеры	225x215x55 мм
Рабочие условия	Вес	1,1 кг
	Питание	DC12В, <15Вт (без HDD)
	Рабочие условия	Темп-ра: -10°C...+55°C; Влажность: 10-90%; Давление: 86-106кПа

## ■ Первичная настройка

### ■ Первичная настройка

После подключения видеокамер и мониторов к видеорегистратору, пожалуйста ознакомьтесь с инструкцией быстрой настройки для настройки системы.

### ■ Установка видеорегистратора

1. Убедитесь что видеокамеры и мониторы подключены к видеорегистратору
2. Видеорегистратор должен быть установлен на чистую устойчивую поверхность. Видеорегистратор не должен подвергаться воздействию прямых солнечных лучей. Температура воздуха в аппаратной комнате не должна превышать рекомендованного значения.
3. Процесс загрузки видеорегистратора не рекомендуется прерывать нажатием кнопок на передней панели, мыши или ИК пульте. Не отключайте видеорегистратор в процессе загрузки. Для питания видеорегистратора рекомендуется применять бесперебойный источник питания UPS, для предотвращения сбоев в работе видеорегистратора.

### ■ Первый вход в систему

Для входа в основное меню, нажмите кнопку «Menu» на передней панели видеорегистратора или пульт дистанционного управления, или нажмите правую кнопку мыши в любом месте экрана. Значения по умолчанию для входа в систему:  
Пользователь (User name): admin  
Пароль (Password): без пароля, оставьте это поле пустым.

### ■ Основное меню

Основное меню выполнено в виде графического интерфейса. Оно состоит из разделов, каждый раздел содержит настройки принадлежащие к теме раздела. Любой раздел и его подменю может быть выбрано мышкой, кнопками передней панели и пульта ДУ

### ■ Перемещение по меню

- Используйте USB мышь для удобства навигации по меню. Или пользуйтесь кнопками на передней панели или на пульте ДУ.
- Для выбора подсвеченного пункта меню нажимайте кнопку «Enter»
  - Для перемещения по пунктам меню используйте кнопки
  - Для входа или выхода из пунктов меню нажимайте кнопку «Menu».

### ■ Настройка даты/времени и пароля пользователя

1. Войдите в меню «System», затем подменю «General»
2. Выберите «Date Format», «Time Format», введите «System Time» и по необходимости настройте дополнительные параметры, нажмите «Save», затем «OK».
3. Войдите в меню «Advanced», затем подменю «Account», установите пароль на доступ к системе.

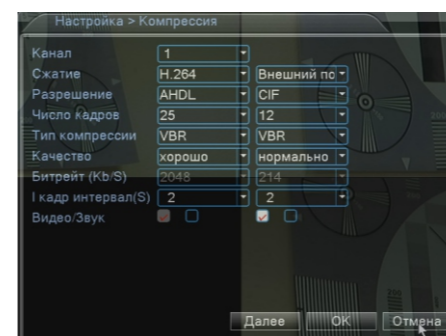
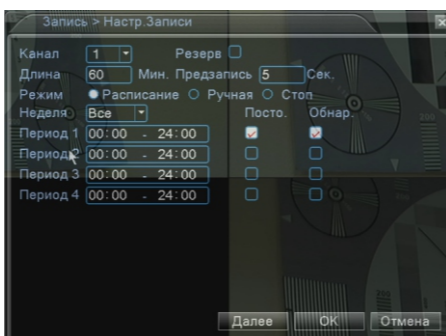
### ■ Форматирование жесткого диска

При изменении даты / времени или при первом включении отформатируйте жесткий диск

1. Войдите в меню «Advanced», затем «Storage», отметьте галочкой строку с нужным жестким диском, нажмите «Format storage», подтвердите форматирование, нажав «OK». Внимание! вся информация на жестком диске будет удалена в процессе форматирования.

### ■ Настройка записи

1. Войдите в меню «Record», во вкладке «Record Conf», для каждого канала настройте соответствующие параметры.
2. Войдите в меню «System», затем в подменю «Encode» для каждого параметра выберите соответствующее значение.

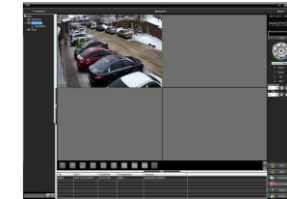
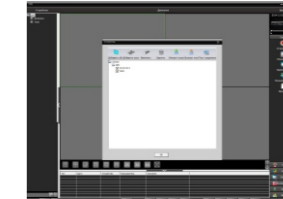
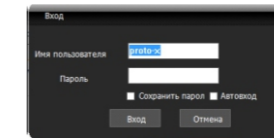


\* Внешний вид и технические характеристики оборудования могут быть изменены производителем в соответствии с модернизацией ассортимента без предварительного уведомления.

## ■ Подключение к CMS и Web

### ■ CMS - сетевое клиентское ПО

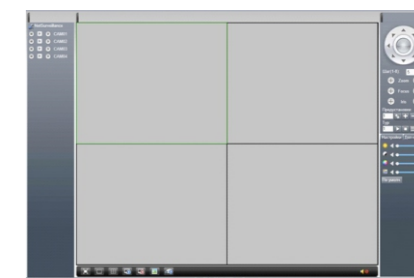
Подключите видеорегистратор к локальной сети (LAN) Запустите программу [CMS Setup] и следуйте инструкциям программы. **В процессе установки антивирус может сообщать о вирусе в файле**, это связано с поддержкой оборудования других производителей и никакого вируса на самом деле нет. При первом запуске программа предложит установить пароль, нажмите кнопку «OK».



В главном меню выберите пункт система и в нем подпункт устройство. В появившемся окне добавьте новую область, например, магазин. Для добавления устройства выберите область магазин и нажмите на кнопку «+Устройство», далее во всплывающем окне выберите поиск IP. Если устройство и компьютер правильно подключены к компьютерной сети, то в списке появится найденное устройство. Выберите появившееся устройство и нажмите добавить. Закройте все окна кроме основного, в левой части вы увидите добавленное устройство, для его активации щелкните левой 2 раза левой кнопкой мыши. Также данные регистраторы можно подключить к CMS Vision. В поиске устройств необходимо будет выбрать вместо D/N/I 2013 тип устройства DVR2011  
Значения по умолчанию  
User name: admin  
Password:

### ■ Web

ID: admin / без пароля  
Введите IP адрес регистратора в адресную строку Internet Explorer.

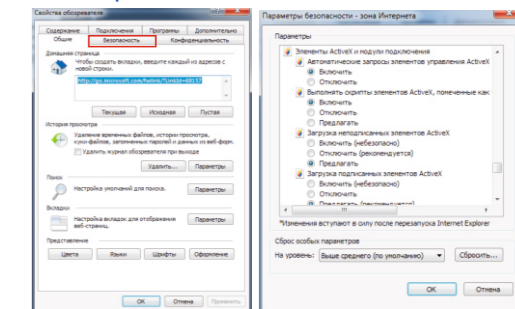


Для просмотра изображения и мониторинга необходимо скачать с регистратора и установить элемент управления Active-X, при подключении предложение скачать появится автоматически. Убедитесь что загрузка надстроек Active-X разрешена в Internet Explorer.

### ■ Как разрешить надстройки Active-X в Internet Explorer

Зайдите в "Сервис" -> "Свойства обозревателя"

Выберите вкладку "Безопасность" и нажмите кнопку "Другой...". В появившемся списке найдите "Элементы ActiveX и модули подключения" и для каждого пункта в списке выберите "Включить" или "Предлагать". Сохраните изменения и перезапустите Internet Explorer



### ■ Условия хранения и транспортировки

Хранение продукции осуществляется в закрытом помещении при отсутствии агрессивной среды в виде паров кислот или щелочей. Температура окружающего воздуха от -45°C до +50°C; относительная влажность воздуха не более 95% при температуре 25°C.

Транспортировку осуществлять в таре, исключающей смещение упакованных изделий друг относительно друга, ударные воздействия и прямое попадание атмосферных осадков. Погрузка и выгрузка коробок с изделиями должна проводиться со всеми предосторожностями, исключающими удары и повреждения коробок. Температура окружающей среды при транспортировке от - 60°C до +70°C при относительной влажности до 98% при температуре +25°C.



AHD DVR **PTX-AHD802**

Настройки по умолчанию (ID: admin / без пароля)

**Особенности:**

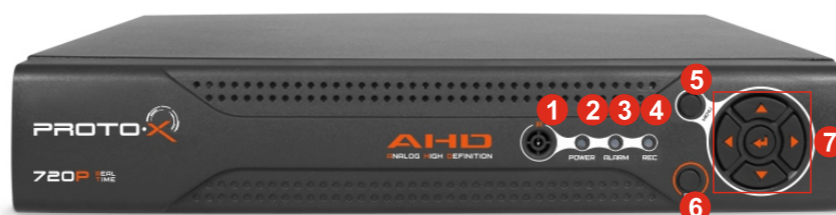
- Процессор нового поколения «HiSilicon 3531»
- Гибридный режим AHD+Analog: 2+6 или 4+4 или 6+2 или 3+5 или 5+3 или 1+7 или 7+1; AHD+IP: 4+4; AHD+IP+Analog: 2+2+4
- Количество каналов Видео 8 BNC
- Количество каналов Аудио 2 RCA
- Программное обеспечение: Embedded Linux
- Формат записи H.264
- Выходы видео 1-HDMI, 1-VGA
- Аудиовыходы 1-RCA
- Запись: 8x AHD@25fps или 4x AHD@25fps+4x Analog@25fps или (8x1080p@25fps+1x1080p@25fps) или 4x1080p@25fps
- Воспроизведение: 8x AHD@25fps или 4x AHD@25fps и 4x Analog@25fps или (8x1080p@25fps+1x1080p@25fps) или 4x1080p@25fps
- Отображение: 8x AHD@25fps или 4x AHD@25fps+4x Analog@25fps или (8x1080p@25fps+1x1080p@25fps) или 4x1080p@25fps
- Жесткие диски 2x SATA HDD до 4Тб, функция зеркалирования, аналог RAID
- Дальность передачи видеосигнала до 500м без потери качества
- Детектор движения по каждому каналу
- PTZ управление по RS-485
- Способы архивации: USB HDD, USB-flash, загрузка по сети, просмотр на ПК
- Управление видеорегистратором: Пульт ДУ; USB-мышь; Web интерфейс; CMS
- Сетевое управление: WEB сервер, CMS, Облачный сервис P2P
- Мобильные платформы: iOS, Android
- Поддержка: GPRS, 3G
- Габаритные размеры: 225x215x55 мм
- Номинальная частота 50 Гц

**⚠ Внимание!!!**

При неправильной установке батарей возможен взрыв. Батареи заменять только батареями того же типа.

Ознакомьтесь пожалуйста с настоящей инструкцией, она может облегчить оперирование и помочь выполнить первичные настройки параметров. Также здесь описывается основной функционал регистраторов и принцип навигации по основному меню

## ■ Передняя панель



№	Описание
1	ИК приемник
2	Индикатор питания
3	Индикация события/тревоги
4	Индикация записи на жесткий диск

№	Описание
5	Кнопка входа в меню
6	Кнопка выхода из меню
7	Панель навигации

## ■ Задняя панель



№	Описание
1	Видеовыходы
2	Аудиовыход
3	HDMI видеовыход
4	VGA видеовыход
5	Разъем RJ-45 для подключения к сети

№	Описание
6	USB разъемы
7	Аудиовыходы
8	Кнопка включения/выключения
9	RS-485 для подключения PTZ устройств
10	Разъем для подключения кабеля питания

## Подготовка перед установкой

- Для защиты прибора от повреждений и обеспечить его нормальную работу, необходимо предотвратить попадание пыли, влаги, а так же избегать воздействия приборов с высоким током.

- Не рекомендуется устанавливать и размещать оборудование в местах, где могут быть препятствия для вентиляции, например, в узких корпусах или небольших шкафах. Настоятельно рекомендуется использовать прибор в помещении с контролируемой температурой и регулируемым напряжением. Не перегружайте розетки, так как это может привести к пожару или поражению электрическим током.

- Рекомендуется обеспечить бесперебойное питание устройства, например с помощью ИБП, или прибор должен, по крайней мере быть подключенным к устройству защиты от скачка напряжения, одобренному UL, CUL, или CSA. Не допускать попадания прямых солнечных лучей на прибор во избежании нагрева.

- Батареи не должны быть подвергнуты чрезмерному нагреву от солнечного света, огня и т.п

На сайте [WWW.PROTO-X.NET](http://WWW.PROTO-X.NET) Вы можете скачать:

- Полную версию инструкции

- Свежее программное обеспечение CMS

- Свежую прошивку для видеорегистраторов Proto-X

А также получить квалифицированную помощь в любом вопросе, связанном с продукцией ТМ Proto-X.

## ■ Гарантийный талон

## ■ Наименование

AHD видеорегистратор PTX-AHD802

## ■ Заводской номер

## ■ Дата покупки

## ■ Подпись продавца

Место для печати

## ■ Изготовитель

«Энжитрон Лимитед», Стр. 1010, Мирамар Тауэр, 132, Натан Род, Цимшантцу, Коулун, Гонконг

## ■ Импортёр

ООО «Энжитрон Рус» 115191, РФ, г. Москва, ул. Б.Тюльская, д. 2, пом. 11А, ком. 12

Срок гарантии на продукцию Proto-X составляет **три года\*** с даты покупки оборудования. Этим талоном компания Proto-X подтверждает исправность данного изделия и берет на себя обязанность обеспечить бесплатное устранение всех неисправностей, возникших по вине изготовителя, при соблюдении условий гарантии. E-mail: [support@proto-x.net](mailto:support@proto-x.net)

Год изготовления - первые четыре цифры штрих-кода.

Товар сертифицирован согласно ТР ТС 004/2011 и ТР ТС 020/2011. Аккредитованный орган по сертификации ООО Фирма "Сибтехстандарт".

## ■ Условия гарантии

**1. В гарантийном талоне должно быть указано наименование модели, серийный номер, дата приобретения и печать компании, продавшей данное изделие.**

**2. Гарантия имеет силу на территории Российской Федерации и распространяется на изделие, приобретенное на территории Российской Федерации.**

**3. Гарантия покрывает только неисправности, которые возникли по вине изготовителя.**

**4. Не подлежит гарантийному ремонту оборудование с дефектами, возникшими вследствие: механических повреждений; нарушений требований по монтажу; несоблюдения условий эксплуатации, в том числе эксплуатации оборудования вне заявленного диапазона температур; несоблюдения требований подключения к электропитанию; стихийных бедствий (удар молнии, пожар, наводнение и т.п.), а также иных причин, находящихся вне контроля изготовителя; ремонта или внесения конструктивных изменений неуполномоченными лицами.**

Претензий по внешнему виду и комплектности не имею

\* - полная гарантия 12 месяцев, 24 месяца бесплатное сервисное обслуживание.