

**Краткое руководство для нового
цифрового видеорегистратора формата AHD**

MDR-AH4590E

MDR-AH4590

MDR-AH8590

MDR-AH16590

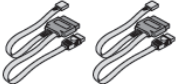
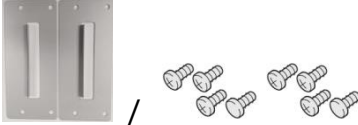
(версия 1.1)



Перед установкой и использованием устройства ознакомьтесь с данным кратким руководством.
Для получения более подробной информации прочитайте руководство пользователя на прилагаемом компакт-диске.

Комплектация

В упаковке находится основное устройство и его компоненты, указанные ниже. При покупке данного устройства убедитесь в наличии всех перечисленных компонентов.

DVR (4/8/16 кан.)	
CD клиентского программного обеспечения	
Пульт дистанционного управления	
Аккумулятор 1.5 В (AAA x 2 шт.)	
Краткое руководство	
Кабель питания жесткого диска для передачи данных (SATA)	
HDD монтажный кронштейн HDD и винты	
Крепежные винты HDD	
Адаптер (12 В постоянного тока 3А или 5А) и кабель питания	
Мышь	
Клеммный блок DIDO (2 шт.)	

Технические характеристики

Обратите внимание, что технические характеристики и дизайн могут изменяться без предварительного уведомления

МОДЕЛЬ			4-кан.	8-кан.	16-кан.
Описание			960H / AHD 2.0 (720p и 1080p) гибридный DVR		
Видео	Вход	Количество каналов	4	8	16
		Камера	720p 25/30/50/60, 1080p 25/30 или NTSC/PAL		
	Выход	Основной монитор	HDMI и VGA(Max. 1920x1080)		
		Суб-монитор	CVBS или SPOT	CVBS или SPOT	
Звук	Ввод/вывод		4 / 1		
	Аудио кодек		G.711		
Тревога	Вход датчика		4		
	Выход тревоги		1		
		RS-485	1		
Запись	Сжатие		H.264 (основной профиль)	H.264 (высокий профиль)	
	Вход для камеры 1920x1080	1920x1080	15 кадров в секунду /кан.		
		1920x540	15 кадров в секунду /кан.		
		1280x720	15 кадров в секунду /кан.		
		640x360	15 кадров в секунду /кан.		
	Вход камеры AHD 1280x720 (PAL/NTSC)	1280x720	25/30 кадров в секунду /кан.		
		640x360	25/30 кадров в секунду /кан.		
	Вход аналоговой камеры (PAL/NTSC)	960H	25/30 кадров в секунду /кан.		
		D1	25/30 кадров в секунду /кан.		
		CIF	25/30 кадров в секунду /кан.		
	Качество записи		5 уровней		
	Режим записи		Непрерывный / по движению / по датчику / по расписанию / ручной		
	Предварительная запись		Максимум 20 Минут		
	Последующая запись		Максимум 60 секунд		
Воспроизведение	Поиск		Дата / время, событие, архив, вход		
	Мульти-декодирование		1, 4	1, 4, 8	1, 4, 9, 16
	Скорость воспроизведения		x0.25, x0.5, x2, x4, x8, x16, x32 & x64		
Резервное копирование	Внешний носитель		USB-диск, внешний жесткий диск, сеть		
	Формат		BMP, AVI, запатентованный формат		
	Резервное копирование больших		Да (макс. 24 часа)		

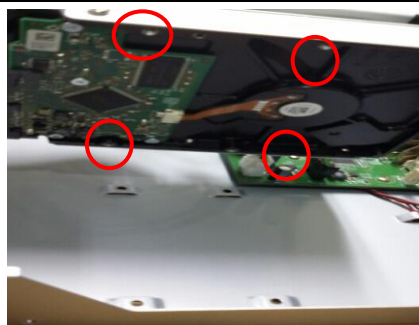
	объемов				
Хранение	HDD	Емкость 1 HDD	4 TB		
		Внутренние HDD	2	2	2
		e-SATA	Нет		
	USB	Спереди	1		
		Сзади	1		
Интерфейс пользователя	Метод ввода		ИК, мышь, контроллер клавиатуры		
Сеть	Сетевой интерфейс		10/100 Base-T		10/100/1000 Base-TX
	Динамический DNS		Да (бесплатный DDNS)		
	Двойное кодирование для сети		Да		
Возможности	Цифровой зум		Да		
	Летнее время		Да		
	NTP (протокол сетевого времени)		Да		
	S.M.A.R.T		Да		
	Внутренний звуковой сигнал		Да		
	Многоязычный		Да		
	Уведомление по электронной почте		Да		
Доступ к сети	Мобильный		iPad / iPhone / Android		
	Web Viewer		Windows (IE, Chrome, Firefox, Safari)		
	Клиент ПК		Один/ несколько клиентов и CMS (64 каналов)		
	Удаленная настройка и обновление		Да		
Питание	Напряжение питания		12 В постоянного тока 5A		
Температура	Рабочая		5°C ~ 40°C		
	Хранение		-10°C ~ 50°C		
Влажность	Рабочая		20% ~ 80% (без конденсата)		
Вес	Масса (брутто)		4.1 кг (6.0 кг)		
Размеры	Размер устройства (Ш x В x Г)		380 мм x 340 мм x 72 мм		

Обратите внимание, что технические характеристики и дизайн могут изменяться без предварительного уведомления.

Монтаж жесткого диска (4/8/16 кан.)

Удалите винты и снимите крышку

Как монтировать HDD x 1

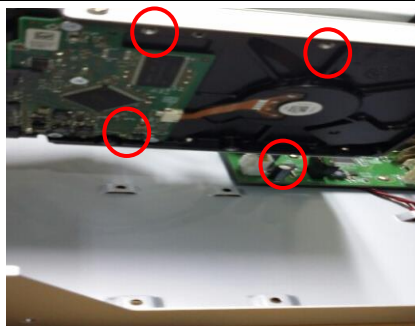


1. Установите жесткий диск в нижней части корпуса, как показано выше.

2. Установите жесткий диск в нижней части корпуса, как показано выше.

3. Подключите кабель питания жесткого диска SATA и HDD, как показано выше.

Как монтировать HDD x 2



1. Установите жесткий диск в монтажный кронштейн, как показано выше.

2. Установите жесткий диск в нижней части корпуса, как показано выше.

3. Установите жесткий диск в нижней части корпуса, как показано выше.



4. Подключите кабель питания жесткого диска SATA и HDD, как показано выше.

Функции и подключение

Передняя панель

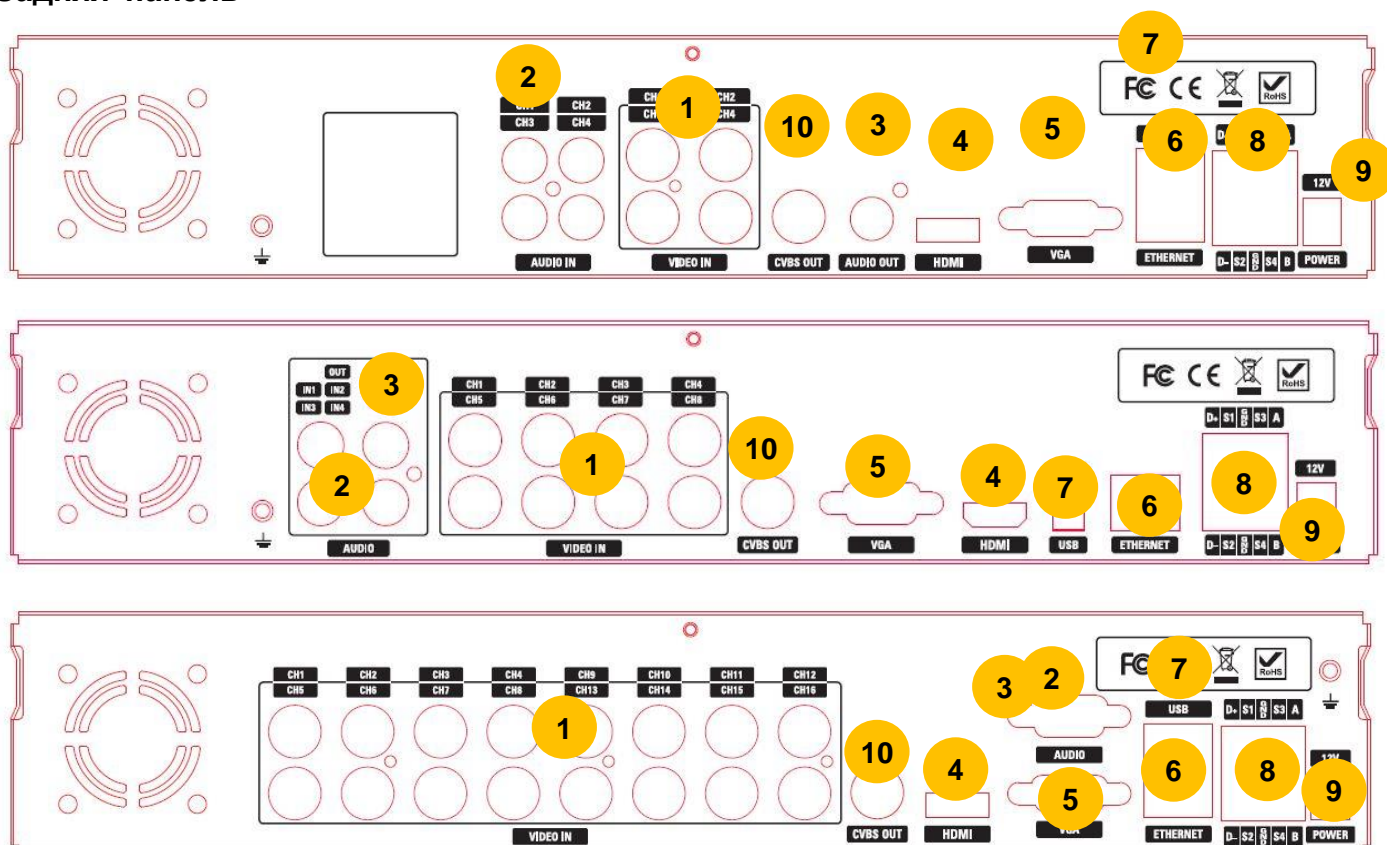
Приведенная ниже информация поможет управлять кнопками на передней панели.



4/8/16 кан.

Имя	Описание
Питание	Диод горит, когда питание подается в систему.
HDD	Диод горит, когда система находится в режиме записи видео данных.
Порт USB	Порт USB расположен с левой стороны на передней панели. Этот порт USB используется для архивирования отснятого материала на запоминающем устройстве USB (разъем USB 2.0).

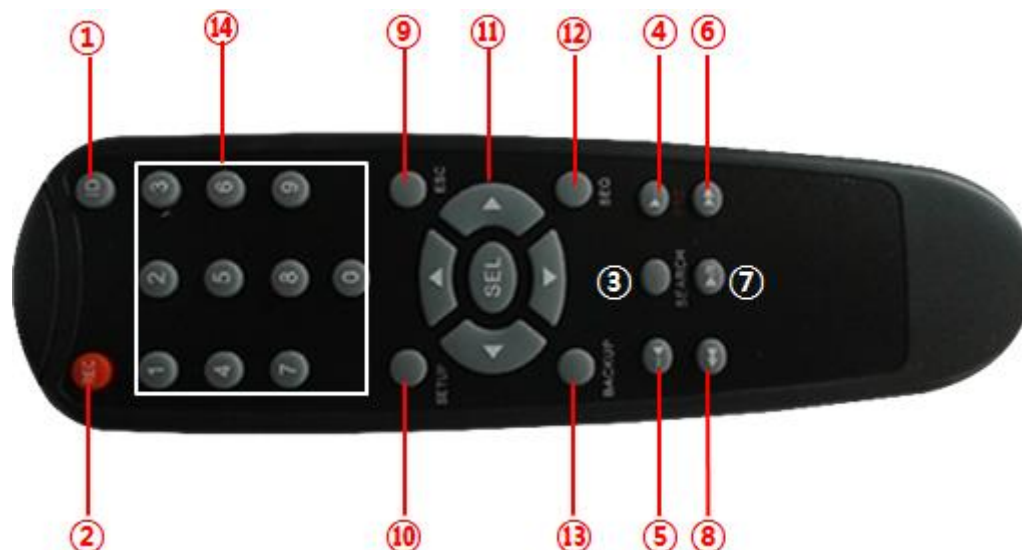
Задняя панель



Подключения задней панели

№	Подключение	Цель
1	VIDEO IN	Разъемы видеовхода (960Н и аналоговый HD)
2	AUDIO IN	4 разъема аудио входа.
3	AUDIO OUT	1 разъем аудио выхода.
4	HDMI OUT	Разъемы HDMI для основного вывода видео.
5	VGA OUT	Разъем для монитора VGA.
6	ETHERNET	Разъем RJ-45 для LAN подключения, используемый для подключения к Интернету.
7	USB Port	Терминал USB для экспорта видео или обновления прошивки
8	SENSOR IN	4 разъема для подключения датчика.
	ALARM OUT	1 разъем для подключения сигнализации. Обеспечивает простое переключение ВКЛ/ВЫКЛ посредством реле. 0.5A/125 В, 1A/30 В
	RS-485	Терминал управления RS-485 (+, -)
9	POWER SOCKET	Входной разъем 12 В постоянного тока
10	CVBS OUT	Выход CVBS, выход для дополнительного монитора

Дистанционное управление



Кнопки пульта дистанционного управления

- ① ID: установка идентификатора пульта дистанционного управления.
- ② REC: запуск и остановка записи вручную.
- ③ SEARCH: переход в меню ПОИСК.
- ④ F/ADV:
 - Во время воспроизведения – перемещение положения воспроизведения на 60 секунд вперед.
 - Во время паузы – перемещение положения воспроизведения на 1 кадр вперед.

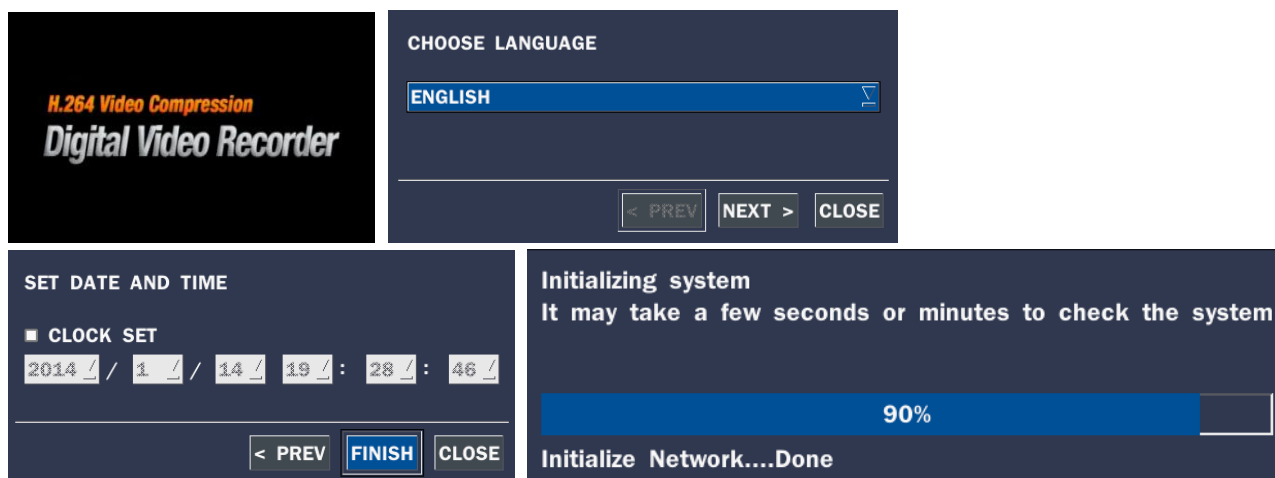
- ⑤ F/REW:
- Во время воспроизведения – перемещение положения воспроизведения на 60 секунд назад.
 - Во время паузы – перемещение позиции воспроизведения на 1 кадр назад.
- ⑥ FF: перемотка записи.
- ⑦ PLAY/PAUSE: воспроизведение или для приостановки записи в режиме воспроизведения.
- ⑧ REW: перемотка записи.
- ⑨ ESC:
- Во время установки – возврат на предыдущий на экран.
 - Во время воспроизведения - выход из режима воспроизведения
 - Блокировка системы - блокировка системы при нажатии кнопки ESC в течение 5 секунд.
 - Разблокировка система - разблокировка системы при нажатии кнопки ESC в течение 5 секунд.
- ⑩ SETUP: открытие меню настройки.
- ⑪ Кнопки направления: для перемещения по пунктам меню или для выбора канала.
- ⑫ SEQ: авточередование в полноэкранном режиме (переключатель).
- ⑬ BACKUP: начало резервного копирования в реальном времени или в режиме воспроизведения.
- ⑭ 0~9: выбор канала (1,2,3, ..), ввод идентификационного номера DVR или использование в качестве цифровой клавиши.

Настройка DVR

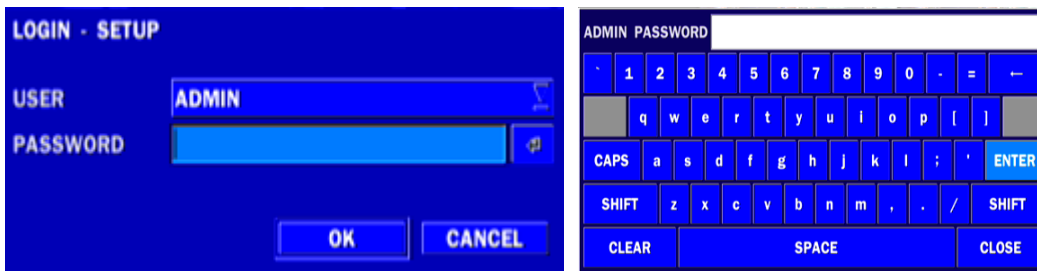
В следующих разделах подробно описана начальная настройка DVR.

Настройка - главный экран

При загрузке системы сначала отображаются приведенные ниже сообщения. После инициализации выберите язык и установите время.



Чтобы войти в меню настройки, выберите правую кнопку мыши или нажмите кнопку SETUP на пульте дистанционного управления.



Дерево меню настройки

Когда DVR запросит окно входа в систему, введите пароль с помощью виртуальной клавиатуры, передней панели или пульта дистанционного управления. **Заводской пароль по умолчанию 1111.** Настоятельно рекомендуется назначить новый пароль для защиты системы. Пользователь может назначить новый пароль в меню настройки БЕЗОПАСНОСТИ.

Отображение панели управления: выберите автоматическое сокрытие или постоянное отображение панели управления в нижней части экрана, в режиме реального времени.

CHANNEL INFORMATION: отображение номера канала, названия канала, разрешения, частоты кадров, качества и типа записи для каждого канала.

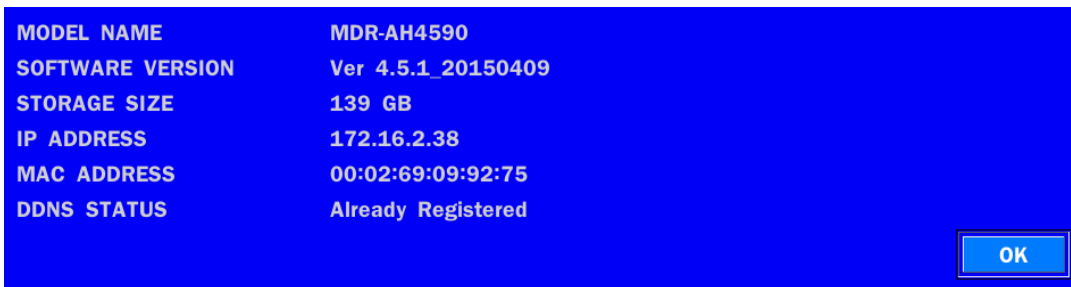
SYSTEM INFORMATION: отображение версии программного обеспечения, объема накопителя, типа сети, IP-адреса, MAC-адреса, статуса DDNS, ID DVR и ID пульта дистанционного управления системы.

SYSTEM LOCK: Для блокировки системы нужен ввод пароля. Для разблокировки системы нажимайте кнопку ESC в течение 5 секунд на передней панели или пульте дистанционного управления. Можно разблокировать систему, щелкнув по значку замка на экране с помощью мыши. Затем система запросит пароль.

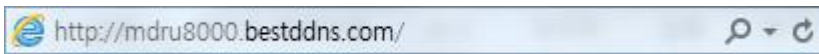
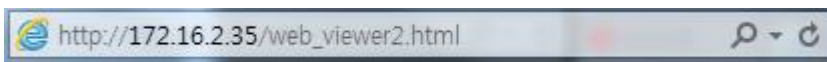
Сеть - просмотр с помощью веб-браузера

У DVR есть опция удаленного просмотра с помощью веб-браузера. (ПРИМЕЧАНИЕ: веб-браузер доступен только для Internet Explorer.)

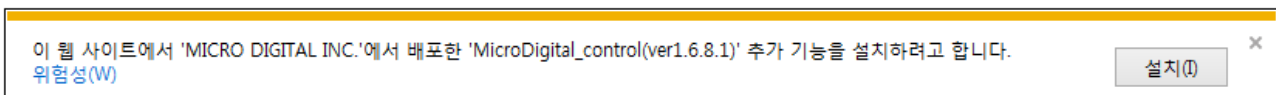
1. Проверьте IP-адрес видеорегистратора, выбрав SETUP>SYSTEM>DESCRIPTION>IP ADDRESS.



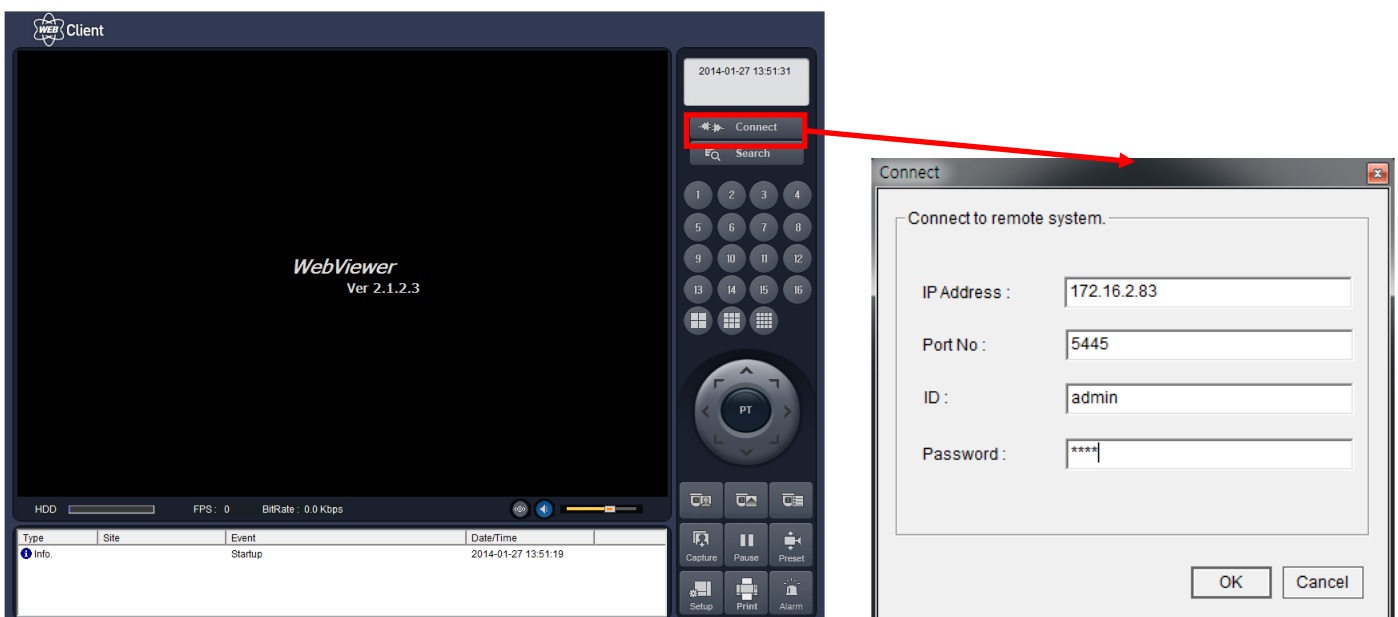
2. Введите IP-адрес или адрес доменного имени, зарегистрированный на bestddns.com, в поле адреса и нажмите "Go".



3. Нажмите на данную панель. Отобразится диалоговое окно.



4. Нажмите кнопку "Install", чтобы загрузить элемент управления ActiveX.
5. Отобразится веб-браузер, как показано ниже.
6. Нажмите кнопку CONNECT в левом верхнем углу веб-просмотра, появится диалоговое окно "Connect". Введите IP-адрес (или адрес доменного имени, предварительно зарегистрированный на www.bestddns.com,, номер порта, пароль и нажмите " Connect ".



- IP address: введите IP-адрес DVR, выбрав SETUP>SYSTEM>DESCRIPTION>IP

ADDRESS или адрес доменного имени, предварительно зарегистрированный на bestddns.com.

- **Port No:** введите номер порта (номер устанавливается в SETUP>NETWORK>PORT).
- **ID:** ввод ID видеорежистратора.
- **Password:** ввод сетевого пароля видеорежистратора.

(Пароль устанавливается в SETUP>SYSTEM>NETWORK PASSWORD.)

7. Камеры, подключенные к DVR, отобразятся на экране.
8. Используйте колесико мыши для цифрового масштабирования на дисплее канала.

