



ООО «ЭКСКОН»



**ЗАМОК  
ЭЛЕКТРОМАГНИТНЫЙ  
серии «ALer»  
AL-400FB-DP**

**Влагозащищенное исполнение**

**Руководство по эксплуатации**

ЭК.425729.008РЭ

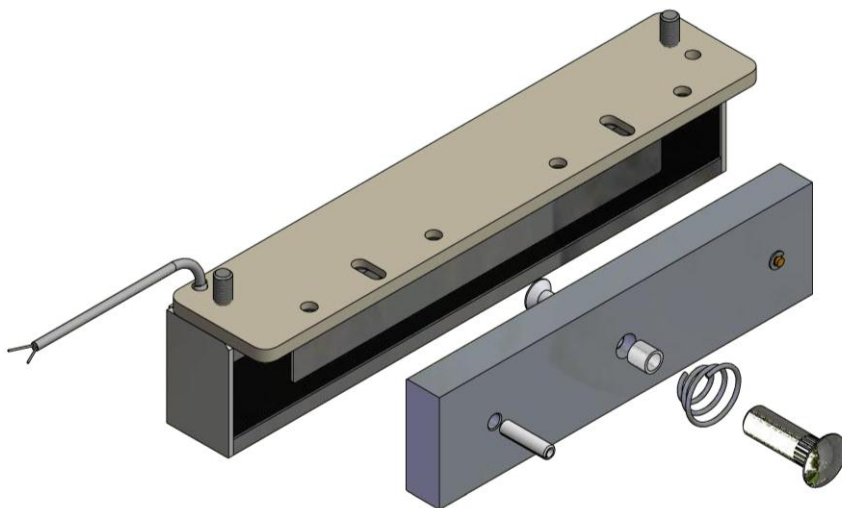
ТУ 7399-008-11638332-2013

Декларация о соответствии ТР ТС 020/2011

ТС N RU Д-RU.АЛ16.В.34695

Сертификат соответствия № РОСС RU.С305.В00864

ФКУ НИЦ «Охрана» МВД РФ



[www.alerlock.ru](http://www.alerlock.ru)

[info@alerlock.ru](mailto:info@alerlock.ru)

Москва

2016

## 1. Общие сведения

1.1 Электромагнитный замок **AL-400FB-DP** (влагозащищенное исполнение) предназначен для применения в качестве исполнительного запирающего устройства в составе комплексных и индивидуальных систем контроля доступа различного функционального назначения, в системах пожарной и охранно-пожарной сигнализации.

1.2 Электромагнитный замок **AL-400FB-DP** может подключаться к источнику питания с напряжением как 12 В, так и 24 В, при этом переключение обмоток катушки намагничивания производится автоматически. Особенностью замка является двухпроводное управление и встроенная система гашения выбросов напряжения в момент срабатывания замка.

1.3 Конструкция замка предполагает накладной вариант монтажа для распашных дверей, открывающихся наружу. При использовании соответствующего монтажного комплекта возможна установка замка на двери, открывающиеся вовнутрь.

1.4 Замок выпускается в климатическом исполнении У.1 по ГОСТ 15150-69, допускается эксплуатация замка при температурах от минус 40 до +50°C и относительной влажности до 98% (при +25°C).

1.5 По степени защиты от попадания внешних твердых тел и воды замок соответствует классу **IP67** по ГОСТ 14254-96, что позволяет использовать его на открытом воздухе.

1.6 Не допускается эксплуатация замка в агрессивных средах, а также в условиях образования на рабочих поверхностях корпусной и якорной частей замка инея и льда.

1.7 Пример записи при заказе:

Электромагнитный замок AL-400FB-DP.

## 2. Технические характеристики

2.1 Масса комплекта поставки не более – 2,9 кг.

2.2 Габаритные размеры корпусной части с пластиной крепления (длина×ширина×высота): (Д×Ш×В) 216×47,5×43 мм.

2.3 Габаритные размеры якорной части с пластиной крепления (Д×Ш×В): 170×43,5×20 мм.

2.4 Длина кабеля для подключения ЗАМКА – не менее 0,5 м.

2.5 Номинальное напряжение питания ЗАМКА от источника постоянного тока 12В или 24В.

2.6 Допустимое колебание напряжения электропитания  $\pm 20\%$  от номинального значения.

2.7 Усилие удержания якоря при попытке взлома двери при номинальном напряжении питания не менее 4000 Н (400кгс - класс устойчивости U3 по ГОСТ Р 52582-2006).

2.8 Ток потребления при нормальной температуре - не более 0,58 А при напряжении питания 12 В и не более 0,27 А при напряжении питания 24В.

### 3. Комплектность

В комплект поставки замка (рисунок 1) входят:

- корпус (1) - 1 шт.
- якорь (2) - 1 шт.
- комплект крепления корпуса:
  - пластина (3) - 1 шт.
  - саморез 4,2x25 потай.(4) - 4 шт.
  - винт М6х30 под ключ S5 (5) - 2 шт.
  - шайба 6 (6) - 2 шт.
- комплект крепления якоря:
  - втулка (7) - 1 шт.
  - пружина коническая (8) - 1 шт.
  - втулка проходная (9) - 1 шт.
  - винт М6х35 (10) - 1 шт.
  - штифт (11) - 1 шт.
- руководство по эксплуатации
- упаковка.

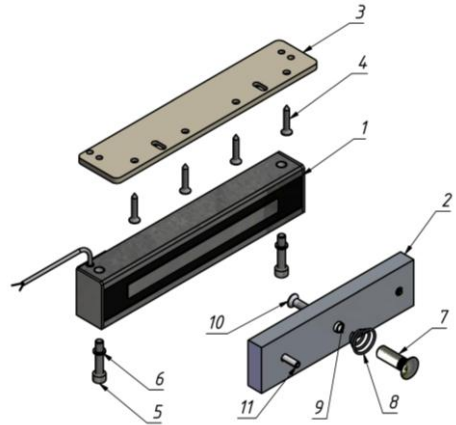


Рисунок 1 - Комплект поставки замка AL-400FB-DP

По отдельным заказам поставляются:

- комплект крепления якоря 350P (рисунок 2) или 400P (рисунок 3):
  - пластина крепления якоря (12) - 1 шт.
  - пружина коническая (13) - 1 шт.
  - винт М6х12 или М6х15 (14) - 1 шт.
  - саморезы 4,2x25 (15) - 4 (6) шт.
  - саморезы 4x25 (16) - 2 шт.
- пластина 400FB-DP узкая для крепления корпуса замка на узкую дверную коробку (рисунок 9);
- комплект регулировочных пластин для корпуса 400FB-DP (17) (толщина 1мм - 2 шт. и 2 мм -2 шт. (рисунок 10);
- комплект регулировочных пластин 400P-1 (18) (толщина 1мм - 2 шт. и 2 мм -2 шт. (рисунок 10);

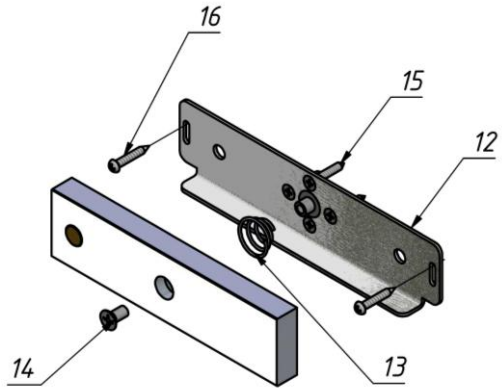


Рисунок 2 - Комплект крепления якоря 350P

а также монтажные комплекты:

- монтажный комплект МК AL-400FB-DP для дверей, открывающихся наружу, (рисунок 11);
- монтажный комплект МК AL-400FB-DP-Z для дверей, открывающихся вовнутрь, (рисунок 12).

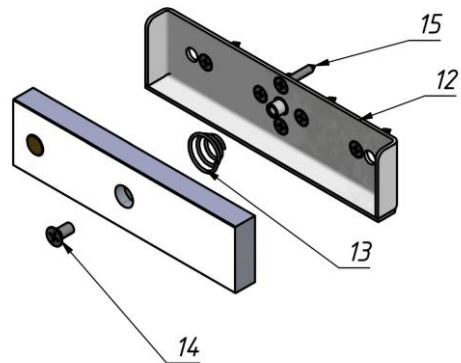


Рисунок 3 - Комплект крепления якоря 400P

#### 4. Принцип действия

Замок состоит из корпусной и якорной частей. Запирание двери происходит при механическом контакте рабочих поверхностей корпусной и якорной частей замка. При снятии напряжения питания дверь разблокирована.

#### 5. Указания по монтажу и эксплуатации.

5.1 Габаритно-установочные размеры корпуса замка с пластиной крепления, якоря и пластины крепления якоря приведены на рисунках 4, 5 и 6.

**Внимание! При монтаже замка необходимо обеспечить совмещение осей А и Б рабочих поверхностей корпуса и якоря с точностью  $\pm 1,5$  мм.**

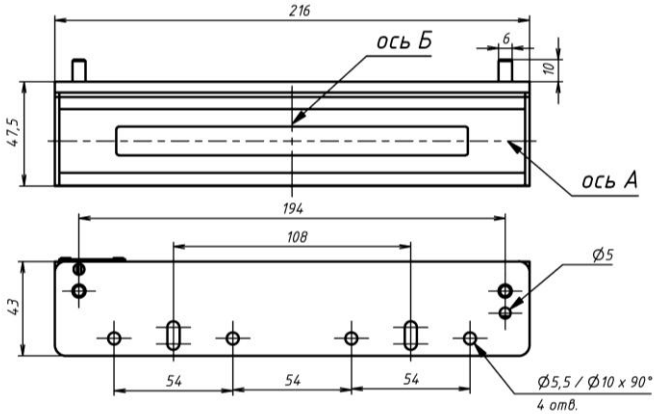


Рисунок 4 – Корпус замка с пластиной крепления

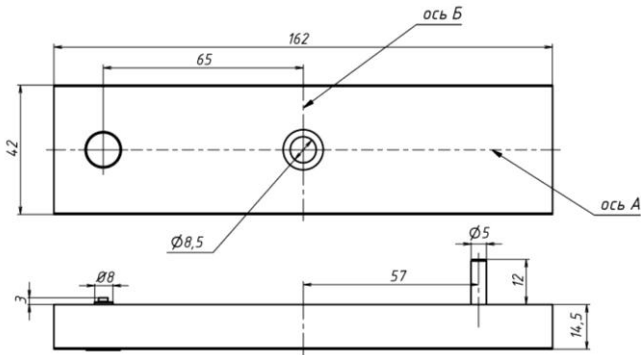


Рисунок 5 – Габаритный чертеж якоря

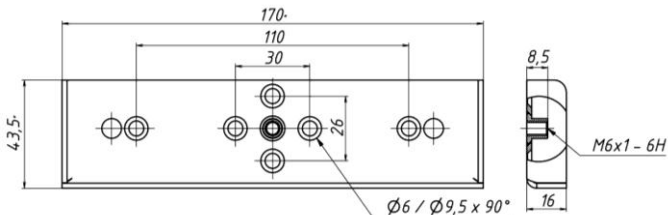


Рисунок 6 - Пластина крепления якоря

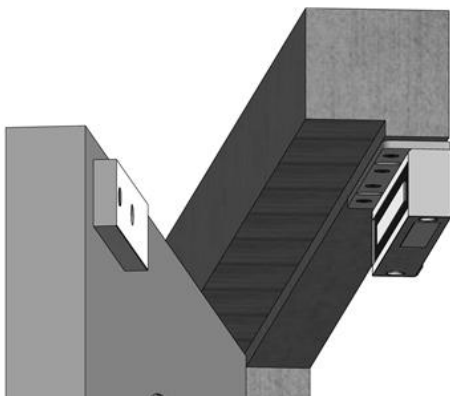


Рисунок 7

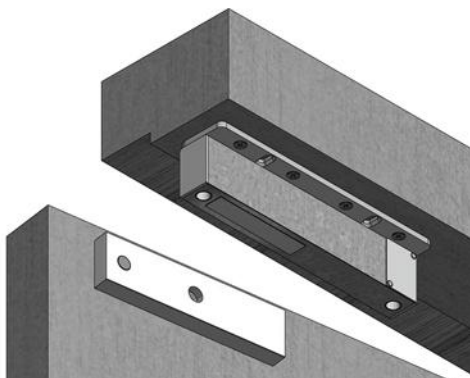


Рисунок 8

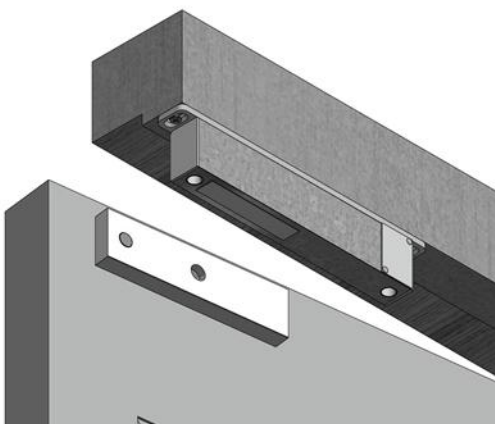


Рисунок 9

5.2 Корпусная часть замка размещается в верхней части дверной коробки в двух возможных положениях в зависимости от ширины дверной коробки (рисунки 7,8). Для узкой дверной коробки применяется **пластина 400FB-DP узкая**, поставляемая по отдельному заказу (рисунок 9).

5.3 Переходная пластина 3 из комплекта поставки ориентируется на корпусе замка и соединяется с корпусом винтами 5.

Перед установкой пластины с корпусом необходимо просверлить в коробке два отверстия диаметром 12 мм и глубиной 12 мм под выступающие крепежные винты 5 и отверстие для кабеля диаметром 12 мм. Предварительное крепление пластины к дверной коробке выполняется двумя саморезами 4 через регулировочные пазы в пластине.

5.4 Якорная часть замка устанавливается на двери напротив корпуса и закрепляется с помощью комплекта крепления якоря.

5.5 В комплекте поставки замка **AL-400FB-DP** (рисунок 1) для втулки и штифта из комплекта крепления якоря в дверном полотне подготавливаются монтажные отверстия: для штифта диаметром 6 мм на глубину 10 мм, для втулки - сквозное отверстие диаметром 10 мм в соответствии с габаритным чертежом якоря (рисунок 5).

5.6 При использовании комплектов крепления якоря **350P** или **400P**, поставляемых по отдельному заказу, якорь устанавливается без сверления монтажных отверстий в двери и без штифта. Якорь соединяется с пластиной крепления якоря винтом 14 через амортизирующую коническую пружину 13. Пластина 12 крепится саморезами 15 к двери. В пластине комплекта **350P** имеются пазы для предварительной регулировки положения якоря относительно корпуса.

5.7 Для обеспечения эксплуатационных параметров замка якорь при закрывании двери должен плотно прилегать к рабочей поверхности корпусной части. Регулировка положения корпуса замка достигается смещением корпуса вдоль регулировочных пазов пластины 3, а также применением поставляемого по отдельному заказу комплекта регулировочных пластин 17, толщиной 1 или 2 мм, устанавливаемых между пластиной 3 и дверной коробкой после ослабления винтов 5 (рисунок 10). Окончательное крепление корпуса с пластиной выполняется саморезами (4).

5.8 При использовании **комплекта крепления якоря 400P** предварительная регулировка положения якоря для обеспечения совмещения рабочих поверхностей якоря и корпуса выполняется с помощью поставляемого по отдельному заказу комплекта регулировочных пластин 18, толщиной 1 или 2 мм, устанавливаемых между пластиной крепления якоря 12 и дверным полотном (рисунок 10). Возможна точная регулировка положения якоря винтом 14 в пределах 1-2 мм. Окончательное крепление пластины 12 к двери выполняется саморезами 15.

5.9 Расположение замка при использовании монтажного комплекта **МК AL-400FB-DP** для дверей, открывающихся наружу, приведено на рисунке 11. Пластина 3 в этом случае не используется. При использовании этого комплекта, предусмотрены отверстие и насадка для монтажа кабеля в металлорукаве диаметром 8 или 10 мм или в гофрорукаве с наружным диаметром до 16 мм.

5.10 Для дверей, открывающихся вовнутрь, на рисунке 12 приведен вариант установки замка с монтажным комплектом **МК AL-400FB-DP-Z**.

5.11 В процессе эксплуатации на рабочих поверхностях замка возможно появление темных пятен, что не влияет на усилие удержания и работоспособность замка.

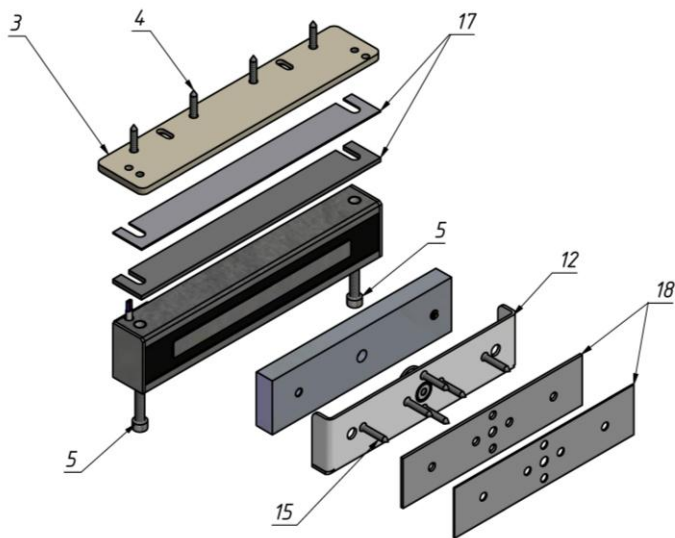


Рисунок 10- Регулировка положения корпуса и якоря с помощью пластин

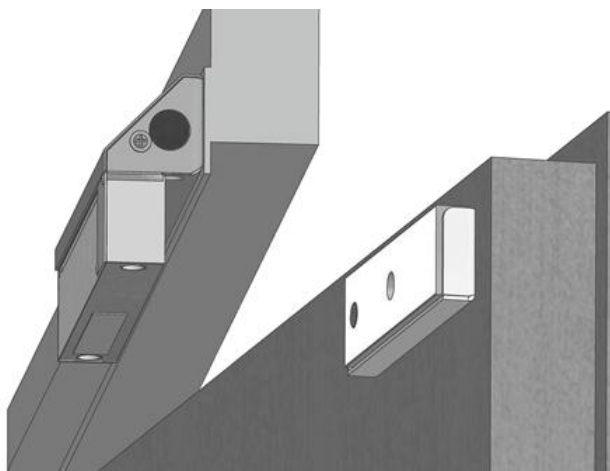


Рисунок 11 - Крепление корпуса замка с помощью монтажного комплекта **МК AL-400FB-DP** для дверей, открывающихся наружу.

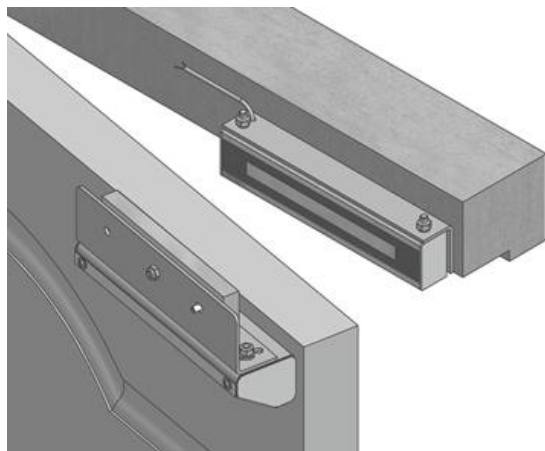


Рисунок 12 - Установка замка с комплектом **МК AL-400FB-DP-Z** для дверей, открывающихся вовнутрь.

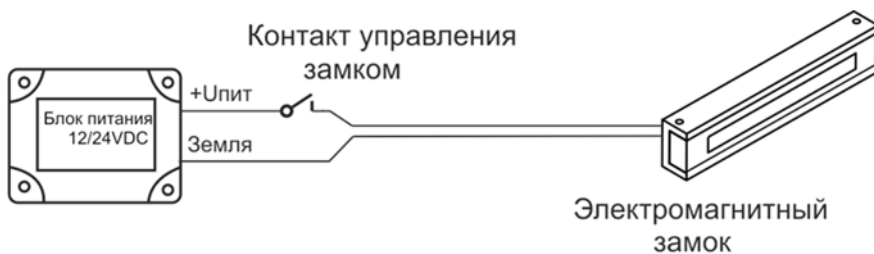


Рисунок 13 - Схема подключения

## 6 Схема подключения

Схема подключения замка показана на рисунке 13. При подаче питания на замок якорная часть притягивается к корпусной.

## 7 Условия хранения.

Электромагнитный замок **AL-400FB-DP** подлежит хранению в отопляемых и вентилируемых помещениях при температуре от минус 10 до +40°C при относительной влажности воздуха до 80% в упаковке поставщика.

## 8 Гарантии изготовителя.

8.1 Изготовитель гарантирует работоспособность ЗАМКА при соблюдении потребителем правил эксплуатации и хранения, установленных в настоящем руководстве по эксплуатации.

8.2 Гарантийный срок эксплуатации замка – **12 месяцев**. Срок гарантии устанавливается со дня продажи или установки на объекте, но не более чем **24 месяца** со дня приемки ОТК предприятия-изготовителя.

8.3 Срок службы замка – 5 лет.

8.4 При обнаружении дефекта производственного характера замок подлежит замене.

8.5 Потребитель лишается права на гарантийный ремонт в следующих случаях:

- при нарушении требований Руководства по эксплуатации;
- при наличии механических повреждений замка.

8.5 Гарантийный ремонт осуществляется при предъявлении корпуса и якоря изделия, а также настоящего гарантийного талона с проставленными датами изготовления и продажи (установки) и штампом торгующей (монтажной) организации.

**Изготовитель оставляет за собой право вносить в конструкцию изделия изменения, не ухудшающие его технические характеристики.**

\_\_\_\_\_  
Дата приемки ОТК

№ \_\_\_\_\_  
Заводской номер

\_\_\_\_\_  
Штамп ОТК



Отметка о продаже или установке



Электромагнитный замок серии **ALer AL-400FB-DP**

\_\_\_\_\_  
Организация-продавец или установщик

\_\_\_\_\_  
Дата

\_\_\_\_\_  
Подпись

Производитель: ООО «ЭКСКОН»  
111024, Москва, 1-ая ул. Энтузиастов д.3 стр.1  
Телефон/Факс: +7 (495) 737-06-62  
[www.alerlock.ru](http://www.alerlock.ru), [www.alerp.pdf](http://www.alerp.pdf), [www.excontrol.ru](http://www.excontrol.ru)  
e-mail: [info@alerlock.ru](mailto:info@alerlock.ru)

Изготовитель: ООО «НПК «АЛЕКО»  
171507, Тверская обл. г. Кимры,  
ул. Ильинское шоссе, д.11  
Телефон/Факс: +7 (48236) 3-27-53  
e-mail: [npk-aleko@mail.ru](mailto:npk-aleko@mail.ru)